



# МИНИСТЕРСТВО ОБРАЗОВАНИЯ И НАУКИ ЧЕЛЯБИНСКОЙ ОБЛАСТИ

## ПРИКАЗ

30 ДЕК 2022

№ 01/3089

Челябинск

Об организации работы по итогам мониторинга  
эффективности организационно-  
педагогического сопровождения  
профессионального самоопределения  
обучающихся Челябинской области

В соответствии с приказом Министерства образования и науки Челябинской области от 22.01.2021 г. № 01/123 «Об организации работы по внедрению Концепции организационно-педагогического сопровождения профессионального самоопределения обучающихся Челябинской области», от 27.10.2022 г. № 01/2430 «Об организации и проведении мониторинга эффективности организационно-педагогического сопровождения профессионального самоопределения обучающихся Челябинской области в 2022/2023 учебном году»

**ПРИКАЗЫВАЮ:**

1. Утвердить:
  - 1) прилагаемые результаты мониторинга эффективности организационно-педагогического сопровождения профессионального самоопределения обучающихся Челябинской области (далее – мониторинг);
  - 2) прилагаемую аналитическую справку по итогам мониторинга.
2. Объявить благодарность Министерства образования и науки Челябинской области за высокие результаты работы по итогам мониторинга:
  - 1) Руководителям профессиональных образовательных организаций:  
Аминовой Ольге Владимировне, директору ГБПОУ «Южно-Уральский агропромышленный колледж»;  
Андрющенко Андрею Николаевичу, директору ГБПОУ «Челябинский механико-технологический техникум»;

Афанасьеву Михаилу Васильевичу, директору ГБПОУ «Коркинский горно-строительный техникум»;

Башковой Светлане Александровне, директору ГБПОУ «Саткинский горно-керамический колледж имени А. К. Савина»;

Берсеновой Елене Валерьевне, директору ГБПОУ «Челябинский государственный колледж индустрии питания и торговли»;

Болотниковой Наталии Владимировне, директору ГБПОУ «Катав-Ивановский индустриальный техникум»;

Большакову Александру Павловичу, директору ГБПОУ «Южно-Уральский многопрофильный колледж»;

Бородиной Вере Владимировне, директору ГБПОУ «Челябинский энергетический колледж им. С. М. Кирова»;

Бурову Юрию Борисовичу, директору ГБПОУ «Златоустовский педагогический колледж»;

Валахову Евгению Борисовичу, директору ГБПОУ «Челябинский государственный промышленно-гуманитарный техникум имени А.В. Яковлева»;

Василяускене Елене Геннадьевне, директору ГБПОУ «Челябинский профессиональный колледж»;

Гвоздевой Татьяне Александровне, директору ГБПОУ «Каслинский промышленно-гуманитарный техникум»;

Гонтареву Евгению Петровичу, директору ГБПОУ «Челябинский автотранспортный техникум»;

Грачевой Ирине Алексеевне, директору ГБПОУ «Копейский медицинский техникум»;

Зайко Елене Михайловне, директору ГБПОУ «Челябинский педагогический колледж № 2»;

Ивановой Юлии Владимировне, директору ГБПОУ «Златоустовский медицинский техникум»;

Калининой Анастасии Игоревне, ио директора ГБПОУ «Симский механический техникум»;

Ковязиной Елене Павловне, директору ГБПОУ «Первомайский техникум промышленности строительных материалов»;

Крюкову Дмитрию Николаевичу, директору НОУ СПО «Челябинский юридический колледж»;

Леушкановой Ольге Юрьевне, директору ГБПОУ «Магнитогорский педагогический колледж»;

Лосенковой Ирине Георгиевне, директору ГБПОУ «Миасский геологоразведочный колледж»;

Лындину Антону Анатольевичу, директору ГАПОУ ЧО «Политехнический колледж»;

Малиновскому Евгению Станиславовичу, директору ГБПОУ «Копейский политехнический колледж имени С.В. Хохрякова»;

Малыхиной Елене Александровне, директору ГБПОУ «Магнитогорский строительно-монтажный техникум»;

Молодчику Анатолию Викторовичу, директору ПОУ «Уральский региональный колледж»;

Онопrienко Юрию Николаевичу, ио директора ГБПОУ «Троицкий технологический техникум»;

Пономаревой Марине Николаевне, директору ГБПОУ «Златоустовский техникум технологий и экономики»;

Праздниковой Ольге Сергеевне, директору ГБПОУ ЧО «Озерский государственный колледж искусств»;

Пундиковой Ольге Алексеевне, директору ГБОУ ПОО «Магнитогорский технологический колледж имени В.П. Омельченко»;

Саблукову Виктору Александровичу, директору ГБПОУ «Миасский машиностроительный колледж»;

Серебренниковой Елене Алексеевне, директору ГБПОУ «Челябинский социально-профессиональный колледж «Сфера»;

Сидорову Виктору Викторовичу, директору ГБПОУ «Златоустовский индустриальный колледж им. П.П. Аносова»;

Строчковой Наталье Владимировне, директору ГБПОУ «Троицкий медицинский колледж»;

Егоровой Светлане Николаевне, директору ГБПОУ «Троицкий педагогический колледж»;

Туберу Игорю Иосифовичу, директору ГБПОУ «Южно-Уральский государственный технический колледж»;

Тучину Виктору Михайловичу, директору ГБПОУ «Южноуральский энергетический техникум»;

Чуриной Наталье Александровне, директору ГБПОУ «Юрюзанский технологический техникум»;

Энгельману Михаилу Александровичу, директору ГБПОУ «Челябинский педагогический колледж № 1».

2) Руководителям органов местного самоуправления, осуществляющих управление в сфере образования (далее – МОУО):

Пруцких Наталье Валерьевне, руководителю МОУО Верхнеуфалейского городского округа;

Туманову Антону Геннадьевичу, руководителю МОУО Златоустовского городского округа;

Попинако Светлане Павловне, руководителю МОУО Кыштымского городского округа;

Сафоновой Наталье Викторовне, руководителю МОУО Магнитогорского городского округа;

Первухиной Ирине Анатольевне, руководителю МОУО Трехгорного городского округа;

Портье Светлане Викторовне, руководителю МОУО Челябинского городского округа;

Сунцовой Анне Анатольевне, руководителю МОУО Южноуральского городского округа;

Плисс Василине Федоровне, руководителю МОУО Агаповского муниципального района;

Кощеевой Татьяне Владимировне, руководителю МОУО Ашинского муниципального района;

Урцовой Наталье Леонидовне, руководителю МОУО Верхнеуральского муниципального района;

Крысовой Татьяне Сергеевне, руководителю МОУО Карталинского муниципального района;

Семеновой Лилии Викторовне, руководителю МОУО Коркинского муниципального района;

Маклаковой Светлане Александровне, руководителю МОУО Красноармейского муниципального района;

Брекиной Наталье Владимировне, руководителю МОУО Кусинского муниципального района;

Барановой Елене Юрьевне, руководителю МОУО Саткинского муниципального района;

Бакайкину Александру Петровичу, руководителю МОУО Троицкого муниципального района;

Чиганову Сергею Андреевичу, руководителю МОУО Уйского муниципального района.

3. Руководителям профессиональных образовательных организаций:

1) провести анализ результатов мониторинга образовательной организации;

2) организовать работу по выполнению адресных рекомендаций и повышению эффективности организационно-педагогического сопровождения профессионального самоопределения обучающихся образовательной организации и представить информацию об ее итогах по отдельному запросу Министерства образования и науки Челябинской области в срок до 30.06.2023 г.

4. Руководителям органов местного самоуправления, осуществляющих управление в сфере образования, рекомендовать:

1) провести анализ результатов мониторинга муниципального образования;

2) довести до сведения руководителей образовательных организаций информацию о результатах мониторинга;

3) ознакомиться с адресными рекомендациями, организовать работу по повышению эффективности организационно-педагогического сопровождения профессионального самоопределения обучающихся образовательных организаций муниципального образования и представить информацию об ее итогах по отдельному запросу Министерства образования и науки Челябинской области в срок до 30.06.2023 г.

5. Отделу среднего профессионального образования Министерства образования и науки Челябинской области (Чекменева О.Ю.), государственному бюджетному учреждению дополнительного профессионального образования «Челябинский институт развития профессионального образования» (Сичинский Е.П.) обеспечить организацию и проведение областного конкурса «Лучшие практики организационно-педагогического сопровождения профессионального самоопределения обучающихся» среди образовательных организаций Челябинской области в апреле-мае 2023 года.

6. Контроль за исполнением настоящего приказа оставляю за собой.

Министр



А.И. Кузнецов

Чекменева Оксана Юрьевна,  
263-98-44

Рассылка: в дело, исполнителю, ПОО (подвед., неподвед., негосуд.), МОУО, ЧИРПО

**УТВЕРЖДЕНЫ**  
приказом Министерства образования  
и науки Челябинской области  
от 30 ДЕК 2022 № 01 / 3089

**Результаты мониторинга эффективности организационно-педагогического  
сопровождения профессионального самоопределения обучающихся  
Челябинской области**

Система работы по самоопределению и профессиональной ориентации обучающихся

Период данных выгрузки: 2022 год

Участники мониторинга: дошкольные образовательные организации, общеобразовательные организации, организации дополнительного образования, профессиональные образовательные организации, органы местного самоуправления, осуществляющие управление в сфере образования

Репрезентативность выборки: сплошная по участникам

Источник данных выгрузки: Информационная система «Мониторинг эффективности организационно-педагогического сопровождения профессионального самоопределения обучающихся Челябинской области»

Показатели	План 2022	Факт 2022
<b><i>1. Результаты, характеризующие качество процессов сопровождения профессионального самоопределения обучающихся на индивидуальном уровне потребителей услуг</i></b>		
<b><i>1.1. По проведению ранней профориентации обучающихся</i></b>		
1.1.1. Доля обучающихся дошкольных образовательных организаций, охваченных мероприятиями сопровождения профессионального самоопределения, в общей их численности	64%	69,43%
1.1.2. Доля обучающихся дошкольных образовательных организаций с инвалидностью и/или ОВЗ, мероприятиями сопровождения профессионального самоопределения, в общей их численности	48%	63,84%
1.1.3. Доля обучающихся по программам начального общего образования, охваченных мероприятиями сопровождения профессионального самоопределения, в общей их численности	70%	73,15%
1.1.4. Доля обучающихся с инвалидностью и/или ОВЗ по программам начального общего образования, охваченных мероприятиями сопровождения профессионального самоопределения обучающихся, в общей их численности	70%	71,12%
<b><i>1.2 По выявлению предпочтений обучающихся ООО и СОО в области профессиональной ориентации</i></b>		
1.2.1. Доля обучающихся по программам основного общего образования, прошедших профориентационную диагностику, в общей их численности	40%	53,53%

1.2.2. Доля обучающихся по программам среднего общего образования, прошедших профориентационную диагностику, в общей их численности	40%	83,55%
<b>1.3. По сопровождению профессионального самоопределения обучающихся ООО и СОО (в том числе обучающихся с ОВЗ)</b>		
1.3.1. Доля обучающихся по программам основного общего образования, охваченных мероприятиями сопровождения профессионального самоопределения, в общей их численности	70%	81,91%
1.3.2. Доля обучающихся с инвалидностью и/или ОВЗ по программам основного общего образования, охваченных мероприятиями сопровождения профессионального самоопределения, в общей их численности	70%	80,50%
1.3.3. Доля обучающихся по программам основного общего образования, охваченных психолого-педагогической поддержкой, консультационной помощью по вопросам профессиональной ориентации, в общей их численности	50%	69,29%
1.3.4. Доля обучающихся с инвалидностью и/или ОВЗ по программам основного общего образования, охваченных психолого-педагогической поддержкой, консультационной помощью по вопросам профессиональной ориентации, в общей их численности	50%	74,63%
1.3.5. Доля обучающихся по программам среднего общего образования, охваченных мероприятиями сопровождения профессионального самоопределения, в общей их численности	70%	90,83%
1.3.6. Доля обучающихся с инвалидностью и/или ОВЗ по программам среднего общего образования, охваченных мероприятиями сопровождения профессионального самоопределения обучающихся, в общей их численности	70%	83,33%
1.3.7. Доля обучающихся по программам среднего общего образования, охваченных психолого-педагогической поддержкой, консультационной помощью по вопросам профессиональной ориентации, в общей их численности	50%	89,40%
1.3.8. Доля обучающихся по программам среднего общего образования с инвалидностью и/или ОВЗ, охваченных психолого-педагогической поддержкой, консультационной помощью по вопросам профессиональной ориентации, в общей их численности	50%	84,97%
1.3.9. Доля обучающихся организаций общего образования, вовлеченных в различные формы наставничества в роли наставляемого, в общей их численности	38%	44,79%
<b>1.4. По выбору профессии обучающихся ООО и СОО</b>		
1.4.1. Доля обучающихся по программам основного общего образования, прошедших профессиональные пробы в организациях среднего профессионального, высшего образования и/или на производстве, в общей их численности	40%	22,15%

1.4.2. Доля выпускников 9-х классов, поступивших в ПОО в соответствии с профилем предметов, выбранных для прохождения ГИА, в общей их численности	20%	51,14%
1.4.3. Доля обучающихся по программам среднего общего образования, прошедших профессиональные пробы в организациях среднего профессионального, высшего образования и/или на производстве, в общей их численности	40%	40,46%
1.4.4. Доля обучающихся среднего общего образования, охваченных практико-ориентированными программами профессиональной ориентации, в общей их численности	20%	63,52%
<b>1.5. По эффективности профориентационной работы в профильных классах и классах с УИОП</b>		
1.5.1. Доля обучающихся профильных классов и классов с УИОП организаций общего образования, выбравших для сдачи ГИА по образовательным программам среднего общего образования учебные предметы, изучавшиеся на углубленном уровне, в общей их численности	20%	79,97%
1.5.2. Доля выпускников среднего общего образования, поступивших в ПОО и ОО ВО по профилю обучения, в общей их численности	20%	37,66%
<b>1.6. По успешности зачисления в вуз в соответствии с выбранным профилем</b>		
1.6.1. Доля выпускников среднего общего образования, поступивших в вуз по профилю обучения, в общей их численности	20%	58,47%
<b>1.7. По вовлеченности обучающихся организаций дополнительного образования в мероприятия, направленные на профессиональное самоопределение обучающихся</b>		
1.7.1. Доля обучающихся организаций дополнительного образования, охваченных мероприятиями сопровождения профессионального самоопределения, в общей их численности	36%	25,44%
1.7.2. Доля обучающихся организаций дополнительного образования, вовлеченных в различные формы наставничества в роли наставляемого, в общей их численности	35%	22,32%
<b>1.8. По соответствию специальности при трудоустройстве выбранной в ПОО специальности</b>		
1.8.1. Доля выпускников организаций профессионального образования, трудоустроившихся по полученной специальности в течение года после выпуска, в общей их численности	65%	61,03%
<b>1.9. По учету обучающихся с ОВЗ, поступивших в ПОО</b>		
1.9.1. Доля выпускников общеобразовательных организаций с инвалидностью и/или ОВЗ, поступивших в профессиональные образовательные организации, в общей численности	60%	12,98%
<b>1.10. По учету обучающихся, поступивших в ПОО своего региона</b>		
1.10.1. Доля выпускников общеобразовательных организаций, поступивших в профессиональные образовательные	60%	101,34 %



организации своего региона, в общей их численности		
<b>1.11. По вовлеченности обучающихся организаций профессионального образования в мероприятия, направленные на профессиональное самоопределение обучающихся</b>		
1.11.1. Доля обучающихся организаций профессионального образования, охваченных мероприятиями сопровождения профессионального самоопределения, в общей их численности	73%	86,40%
1.11.2. Доля обучающихся с инвалидностью и/или ОВЗ организаций профессионального образования, охваченных мероприятиями сопровождения профессионального самоопределения, в общей их численности	73%	32,57%
1.11.3. Доля обучающихся организаций профессионального образования, вовлеченных в различные формы наставничества в роли наставляемого, в общей их численности	25%	50,17%
<b>2. Результаты, характеризующие качество процессов сопровождения профессионального самоопределения с позиции их управляемости</b>		
<b>2.1. Оценка эффективности деятельности руководителей с учетом показателей, характеризующих организацию деятельности, направленной на сопровождение профессионального самоопределения в образовательной организации</b>		
2.1.1. Доля муниципальных образований, включивших в оценку эффективности деятельности руководителей общеобразовательных организаций показатели, учитывающие сопровождение профессионального самоопределения в учреждении, в общей их численности	74%	95,35%
<b>2.2. Наличие в образовательных организациях выделенной структуры (ответственного лица), обеспечивающей организацию работы, направленной на сопровождение профессионального самоопределения в учреждении</b>		
2.2.1. Доля дошкольных образовательных организаций, имеющих выделенную структуру (ответственное лицо), обеспечивающую организацию работы, направленной на сопровождение профессионального самоопределения, в общей их численности	68%	88,06%
2.2.2. Доля общеобразовательных организаций, имеющих выделенную структуру (ответственное лицо), обеспечивающую организацию работы, направленной на сопровождение профессионального самоопределения, в общей их численности	68%	93,54%
2.2.3. Доля организаций профессионального образования, имеющих выделенную структуру (ответственное лицо), обеспечивающую организацию работы, направленной на сопровождение профессионального самоопределения, в общей их численности	100%	95,16%
<b>2.3. Наличие на муниципальном уровне структуры (ответственного лица), координирующей педагогическое сопровождение в муниципальном образовании</b>		

2.3.1. Доля муниципальных образований, имеющих структуру (ответственного лица), координирующую сопровождение профессионального самоопределения в муниципальном образовании, в общей их численности	100%	100%
<b>2.4. Мониторинг, отражающий организацию и эффективность сопровождения профессионального самоопределения, на муниципальном уровне</b>		
2.4.1. Доля муниципальных образований, осуществляющих мониторинг организации и эффективности сопровождения профессионального самоопределения, на муниципальном уровне, в общей их численности	100%	100%
<b>2.5. Наличие на муниципальном уровне распорядительного документа, регламентирующего процессы сопровождения профессионального самоопределения в муниципальном образовании</b>		
2.5.1. Доля муниципальных образований, разработавших распорядительный документ, регламентирующий процессы сопровождения профессионального самоопределения, в общей их численности	90%	100%
<b>2.6. Наличие в образовательной организации локального документа, регламентирующего сопровождение профессионального самоопределения</b>		
2.6.1. Доля дошкольных образовательных организаций, разработавших локальный документ, регламентирующий процессы сопровождения профессионального самоопределения, в общей их численности	65%	85,79%
2.6.2. Доля общеобразовательных организаций, разработавших локальный документ, регламентирующий процессы сопровождения профессионального самоопределения, в общей их численности	65%	92,78%
2.6.3. Доля организаций профессионального образования, разработавших локальный документ, регламентирующий процессы сопровождения профессионального самоопределения, в общей их численности	97%	90,32%
<b>3. Результаты, характеризующие создание условий сопровождения профессионального самоопределения в регионе</b>		
<b>3.1. Учет аспектов, направленных на профессиональное самоопределение, в содержании общего образования в условиях действующего ФГОС ОО</b>		
3.1.1. Доля дошкольных образовательных организаций, обеспечивших включенность компонента, направленного на профессиональное самоопределение обучающихся, в основные образовательные программы, в общей их численности	82%	88,49%
3.1.2. Доля общеобразовательных организаций, обеспечивших включенность компонента, направленного на профессиональное самоопределение обучающихся, в основные образовательные программы, в общей их численности	82%	92,27%

<b>3.2. Реализация программ внеурочной деятельности и дополнительного образования, направленных на профессиональное самоопределение обучающихся</b>		
3.2.1. Доля общеобразовательных организаций, реализующих программы начального общего образования, разработавших программы внеурочной деятельности и дополнительного образования для обучающихся начального общего образования, направленных на профессиональное самоопределение обучающихся, в общей их численности	30%	82,93%
3.2.2. Доля общеобразовательных организаций, реализующих программы основного общего образования, разработавших программы внеурочной деятельности и дополнительного образования для обучающихся основного общего образования, направленных на профессиональное самоопределение обучающихся, в общей их численности	30%	92,90%
3.2.3. Доля общеобразовательных организаций, реализующих программы среднего общего образования, разработавших программы внеурочной деятельности и дополнительного образования для обучающихся среднего общего образования, направленных на профессиональное самоопределение обучающихся, в общей их численности	30%	82,68%
<b>3.3. Взаимодействие с партнерами по вопросам профессионального самоопределения обучающихся</b>		
3.3.1. Доля дошкольных образовательных организаций, заключивших договоры (соглашения) с социальными партнерами (организациями/учреждениями/предприятиями) по вопросам профессионального самоопределения обучающихся, в общей их численности	48%	73,23%
3.3.2. Доля общеобразовательных организаций, заключивших договоры (соглашения) с социальными партнерами (организациями/учреждениями/предприятиями) по вопросам профессионального самоопределения обучающихся, в общей их численности	48%	75,29%
3.3.3. Доля организаций дополнительного образования, заключивших договоры (соглашения) с социальными партнерами (организациями/учреждениями/предприятиями) по вопросам профессионального самоопределения обучающихся, в общей их численности	48%	55,38%
3.3.4. Доля организаций профессионального образования, заключивших договоры (соглашения) с социальными партнерами (организациями/учреждениями/предприятиями) по вопросам профессионального самоопределения обучающихся, в общей их численности	65%	96,77%

УТВЕРЖДЕНА  
приказом Министерства образования  
и науки Челябинской области  
от 30 ДЕК 2022 № 01 / 3089

**Аналитическая справка по итогам мониторинга эффективности  
организационно-педагогического сопровождения профессионального  
самоопределения обучающихся Челябинской области**

В соответствии с приказом Министерства образования и науки Челябинской области от 22.01.2021 г. № 01/123 «Об организации работы по внедрению Концепции организационно-педагогического сопровождения профессионального самоопределения обучающихся Челябинской области в 2021-2025 годах» (далее – Концепция), от 27.10.2022 г. № 01/2430 «Об организации и проведении мониторинга эффективности организационно-педагогического сопровождения профессионального самоопределения обучающихся Челябинской области в 2022/2023 учебном году» проведен мониторинг эффективности организационно-педагогического сопровождения профессионального самоопределения обучающихся Челябинской области (далее – мониторинг).

При проведении мониторинга использовались показатели, утвержденные Приказом Министерства образования и науки Челябинской области от 30.03.2022 г. № 01/626 «О внесении изменений в приказ Министерства образования и науки Челябинской области от 22.01.2021 г.».

В соответствии с Концепцией организационно-педагогическое сопровождение профессионального самоопределения обучающихся Челябинской области осуществляется на всех уровнях и видах образования, в том числе на уровне дошкольного, начального общего, основного общего и среднего общего образования, среднего профессионального и высшего образования, дополнительного образования детей и взрослых. Таким образом, мониторинг предусматривает сбор информации по показателям, разработанных для каждого уровня и вида образования.

В мониторинге приняли участие 98% образовательных организаций Челябинской области, 2% не участвовали в мониторинге, в их числе ЧПОУ «Златоустовский юридический колледж «Ицыл», ГБПОУ ЧО «Миасский государственный колледж искусства и культуры», ГБПОУ «Чебаркульский профессиональный техникум», следовательно, анализ осуществлен без учета сведений данных образовательных организаций.

В качестве плановых значений показателей были определены фактические значения предыдущего мониторинга 2021 года.

Данные, полученные в результате проведения мониторинга, позволяют констатировать следующее.

В части проведения ранней профориентации обучающихся по итогам мониторинга получены следующие результаты:

В Челябинской области ранняя профориентация начинается с обучающихся дошкольных образовательных организаций.

В дошкольных образовательных организациях ранняя профориентация в большей степени осуществляется в процессе игровой деятельности путем информирования обучающихся о многообразии мира профессий, а также путем формирования положительного отношения к труду.

В результате мониторинга, количество обучающихся дошкольных образовательных организаций, охваченных мероприятиями сопровождения профессионального самоопределения, составило 124031 человек, что составляет 69,43% от общего числа обучающихся. Данный результат превышает на 5,43% плановое значение. Вместе с тем, была выделена особая категория обучающихся – дети с инвалидностью и ОВЗ, охват сопровождением профессионального самоопределения которых составил 27170 человек (63,84 % от общего количества детей с инвалидностью и ОВЗ). В данном случае так же наблюдается превышение планового значения на 15,84%.

Информация по охвату обучающихся дошкольных образовательных организаций, включая детей с инвалидностью и ОВЗ, мероприятиями сопровождения профессионального самоопределения в разрезе муниципальных образований Челябинской области представлена на рисунке 1.

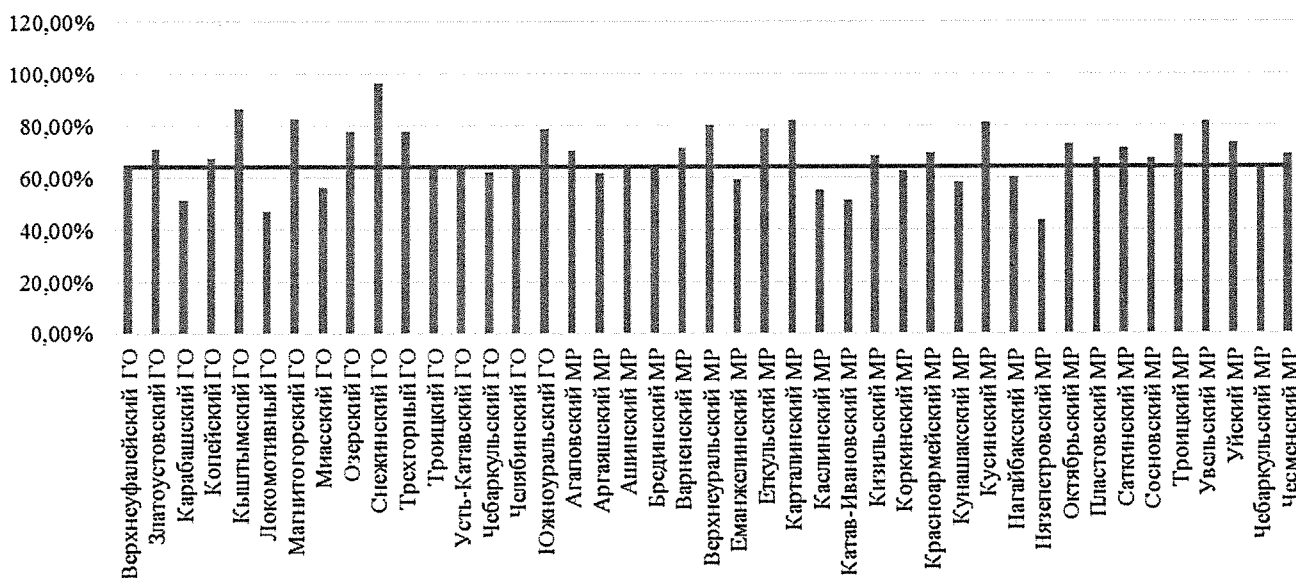


Рисунок 1 – Доля обучающихся дошкольных образовательных организаций, включая детей с инвалидностью и ОВЗ, охваченных мероприятиями сопровождения профессионального самоопределения, в разрезе муниципальных образований

Для обеспечения ранней профориентации в дошкольных образовательных организациях должны быть созданы условия, позволяющие качественно

организовать процессы сопровождения профессионального самоопределения с позиции их управляемости. По итогам мониторинга:

- 88,06% дошкольных образовательных организаций имеют выделенную структуру (ответственное лицо), обеспечивающую организацию работы, направленной на сопровождение профессионального самоопределения, что на 20,06% выше планового значения;

- 85,79% дошкольных образовательных организаций разработали локальный документ, регламентирующий процессы сопровождения профессионального самоопределения, что на 20,79% выше планового значения;

- 88,49% дошкольных образовательных организаций обеспечили включенность компоненты, направленной на профессиональное самоопределение обучающихся, в основные образовательные программы, что на 6,49% выше планового значения;

- 73,23% дошкольных образовательных организаций заключили договоры (соглашения) с социальными партнерами (организациями/учреждениями/предприятиями) по вопросам профессионального самоопределения обучающихся, что на 27,29% превышает плановое значение.

Каждый из представленных в мониторинге показателей в целом по области реализован с превышением планового значения, что позволяет сделать вывод о высоких темпах внедрения Концепции в дошкольных образовательных организациях Челябинской области. Вместе с тем, у ряда муниципальных образований не достигнуты плановые значения, в этой связи муниципальным органам управления образованием Карабашского ГО, Локомотивного ГО, Миасского ГО, Еманжелинского МР, Каслинского МР, Катав-Ивановского МР, Кунашакского МР, Нязепетровского МР следует уделить большее внимание вопросам профессионального самоопределения обучающихся дошкольных образовательных организаций.

Следующий этап сопровождения профессионального самоопределения – сопровождение обучающихся начальной школы. В данном случае происходит формирование у детей младшего школьного возраста любви и добросовестного отношения к труду, осознания роли труда в жизни человека и общества, развитие интереса к миру профессий.

По результатам мониторинга, количество обучающихся по программам начального общего образования, охваченных мероприятиями сопровождения профессионального самоопределения, составило 137382 человека (73,15% от общего количества), что на 3,15% выше планового значения;

Количество обучающихся с инвалидностью и/или ОВЗ по программам начального общего образования, охваченных мероприятиями сопровождения профессионального самоопределения, составило 9479 человек (71,12% от общего количества данной категории обучающихся), что на 1,12% выше планового значения.

Информация по охвату обучающихся по программам начального общего образования, включая детей с инвалидностью и ОВЗ, мероприятиями сопровождения профессионального самоопределения в разрезе муниципальных образований Челябинской области представлена на рисунке 2.

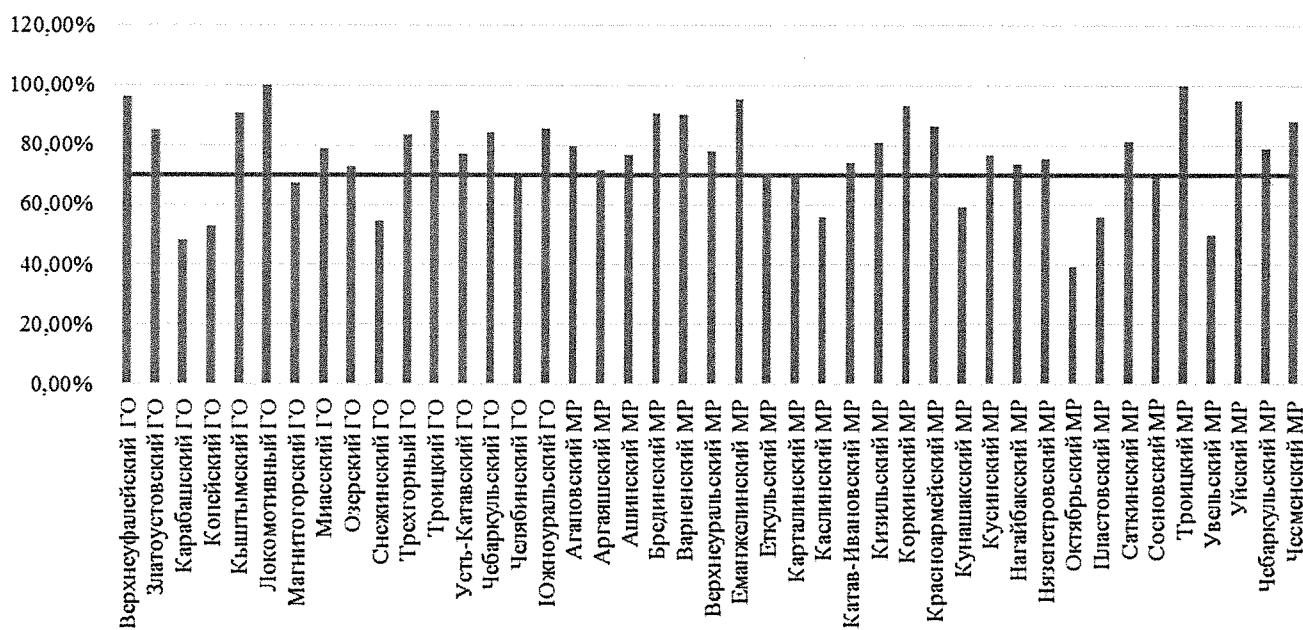


Рисунок 2 – Доля обучающихся по программам начального общего образования, включая детей с инвалидностью и ОВЗ, охваченных мероприятиями сопровождения профессионального самоопределения, в разрезе муниципальных образований

Полученные в ходе мониторинга результаты свидетельствуют о том, что в Челябинской области в целом организовано на системной основе проведение мероприятий, направленных на раннюю профориентацию. Однако, в некоторых муниципальных образованиях доля обучающихся по программам начального общего образования, включая детей с инвалидностью и ОВЗ, охваченных ранней профориентацией, ниже планового значения. В этой связи, муниципальным органам управления образованием Карабашского ГО, Копейского ГО, Магнитогорского ГО, Снежинского ГО, Каслинского МР, Кунашакского МР, Октябрьского МР, Пластовского МР, Сосновского МР, Увельского МР необходимо обратить внимание на организацию ранней профориентации обучающихся в общеобразовательных организациях, обеспечив проведение мероприятий сопровождения профессионального самоопределения, в том числе регионального уровня.

Следующим этапом является сопровождение профессионального самоопределения обучающихся основного общего образования (далее – ООО). На данном этапе осуществляется формирование у подростков профессиональных предпочтений, осознание ими своих интересов,

способностей, а также определение школьниками личностного смысла в выборе направления профессионального образования.

В Челябинской области перед осуществлением непосредственно самого сопровождения профессионального самоопределения проводятся различные диагностические процедуры по выявлению профессиональных предпочтений.

В части *выявления предпочтений обучающихся ООО в области профессиональной ориентации* получены следующие результаты:

Количество обучающихся по программам ООО, прошедших профориентационную диагностику, составило 114 888 обучающихся (53,53% от общего количества обучающихся ООО), что на 13,53% превышает плановое значение. Доля обучающихся по программам ООО, охваченных профориентационной диагностикой, в разрезе муниципальных образований представлена на рисунке 3.

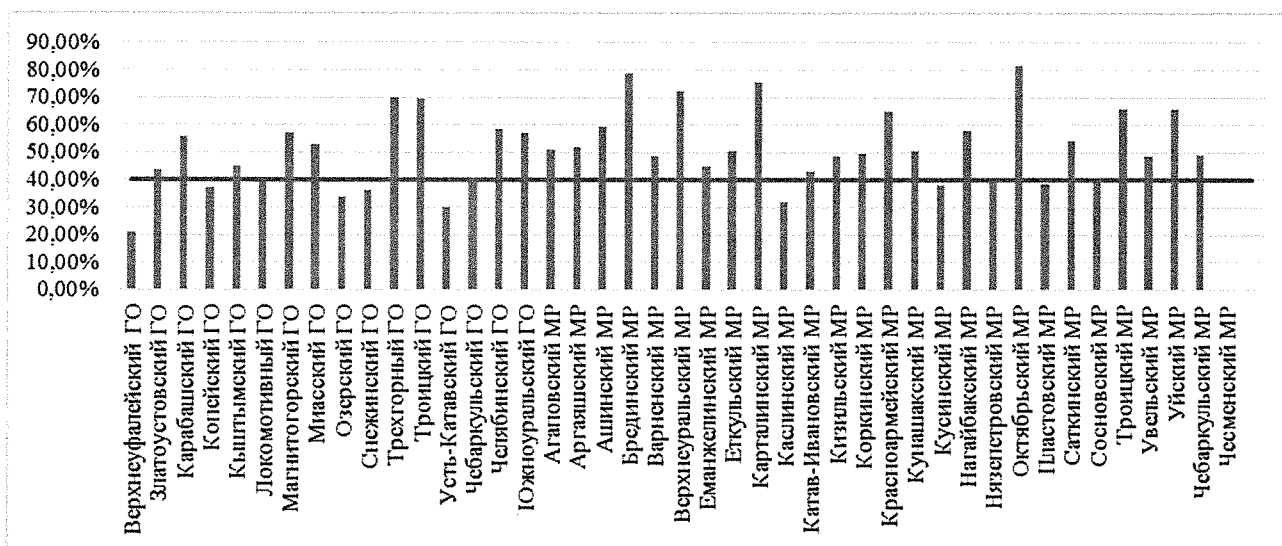


Рисунок 3 – Доля обучающихся по программам ООО, охваченных профориентационной диагностикой, в разрезе муниципальных образований

В части *сопровождения профессионального самоопределения обучающихся ООО (в том числе обучающихся с ОВЗ)* мониторинг показал следующие результаты:

Комплексное сопровождение профессионального самоопределения в Челябинской области осуществляется путем проведения различных профориентационных мероприятий, как региональных (региональный проект «День профессии», региональные соревнования «ИкаР», региональный фестиваль детского творчества «PROFEST», проведение профильной смены «Инженерные каникулы», областной конкурс «Стратегия выбора и т.д.), так муниципальных и учрежденческих. Также важное значение в данном направлении приобретает психолого-педагогическая поддержка обучающихся в процессе их самоопределения, в том числе и профессионального.



По результатам мониторинга, количество обучающихся по программам ООО, охваченных мероприятиями сопровождения профессионального самоопределения, составило 175810 человек (81,91% от общего количества обучающихся ООО), что на 11,91% выше планового значения. Данное значение говорит о высокой доле охваченных профориентационными мероприятиями. Количество обучающихся по программам основного общего образования, охваченных психолого-педагогической поддержкой, консультационной помощью по вопросам профессиональной ориентации, составило 148714 человек (69,29% от общего количества обучающихся ООО), что на 19,29% выше планового значения.

Результаты мониторинга в части сопровождения профессионального самоопределения обучающихся ООО в разрезе муниципальных образований представлены на рисунке 4.

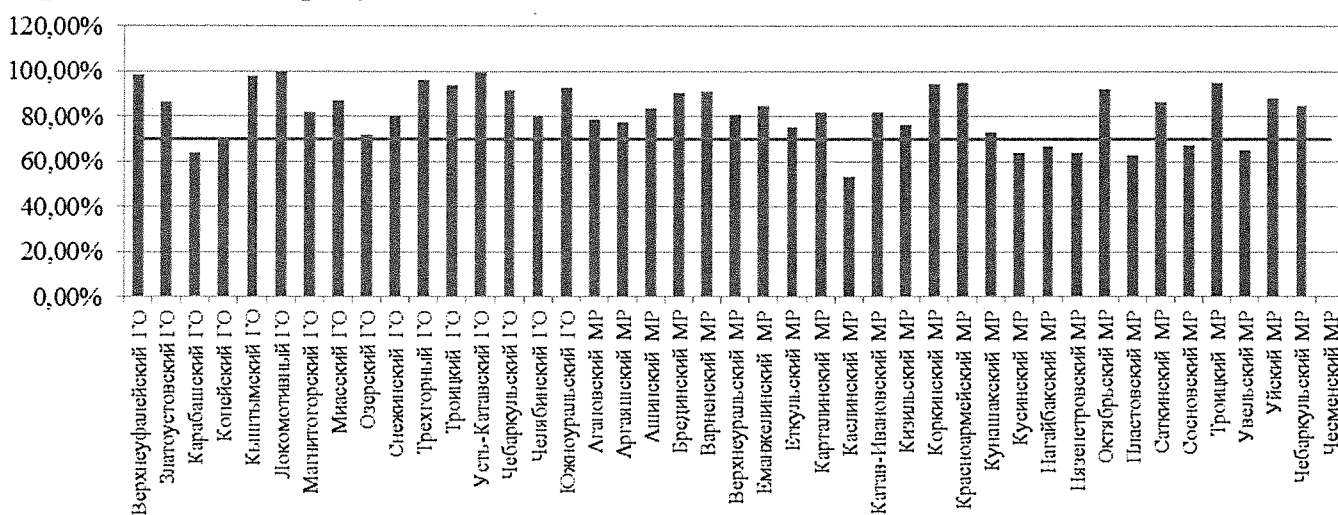


Рисунок 4 – Доля обучающихся ООО, охваченных мероприятиями сопровождения профессионального самоопределения, в разрезе муниципальных образований

Однако, учитывая тот факт, что профориентационную диагностику прошли только 53,53% обучающихся ООО, возникает ситуация, что в среднем у 29% детей сопровождение профессионального самоопределения осуществляется без учета склонностей и предпочтений. Следовательно, такая работа не является достаточно эффективной и необходимо создать условия в образовательных организациях для проведения различных диагностических процедур, а также организовать мероприятия регионального уровня. Также необходимо учитывать тот факт, что в Челябинской области функционирует областной центр профориентации «Формула успеха» на базе ГБНОУ «ОК «Смена», в структуре которого находится отдел профессиональной диагностики и консультирования.

Таким образом, муниципальным органам управления образованием Верхнеуфалейского ГО, Копейского ГО, Озерского ГО, Снежинского ГО, Усть-Катавского ГО, Каслинского МР, Пластовского МР, Чесменского МР следует

усилить внимание к вопросу организации профориентационной диагностики для обучающихся по программам ООО путем организации работы школьных педагогов-психологов, участия в региональных мероприятиях, включающих данное направление, а также с помощью заключения договоров о сотрудничестве с ГБНОУ «ОК «Смена» выстроить взаимодействие с областным центром профориентации.

Особое внимание уделялось инвалидам и лицам с ОВЗ, сопровождение профессионального самоопределения которых осуществляется с учетом их особенностей. С этой целью на уровне области организовано проведение регионального фестиваля детского творчества для обучающихся с ОВЗ. В том числе, образовательные организации и муниципальные органы управления образованием обеспечивают сопровождение данной категории обучающихся путем создания условий, учитывающих особенности и возможности каждого обучающегося.

Количество обучающихся с инвалидностью и/или ОВЗ по программам основного общего образования, охваченных мероприятиями сопровождения профессионального самоопределения, составило 17828 человек (80,50% от общего числа обучающихся данной категории), что на 10,50% выше планового значения. А доля обучающихся с инвалидностью и/или ОВЗ по программам основного общего образования, охваченных психолого-педагогической поддержкой, консультационной помощью по вопросам профессиональной ориентации, составила 74,63%, что на 24,63% выше планового значения. Всего этим направлением профориентационной работы охвачено 16527 обучающихся с инвалидностью и/или ОВЗ. В разрезе муниципальных образований реализация данного показателя представлена на рисунке 5.

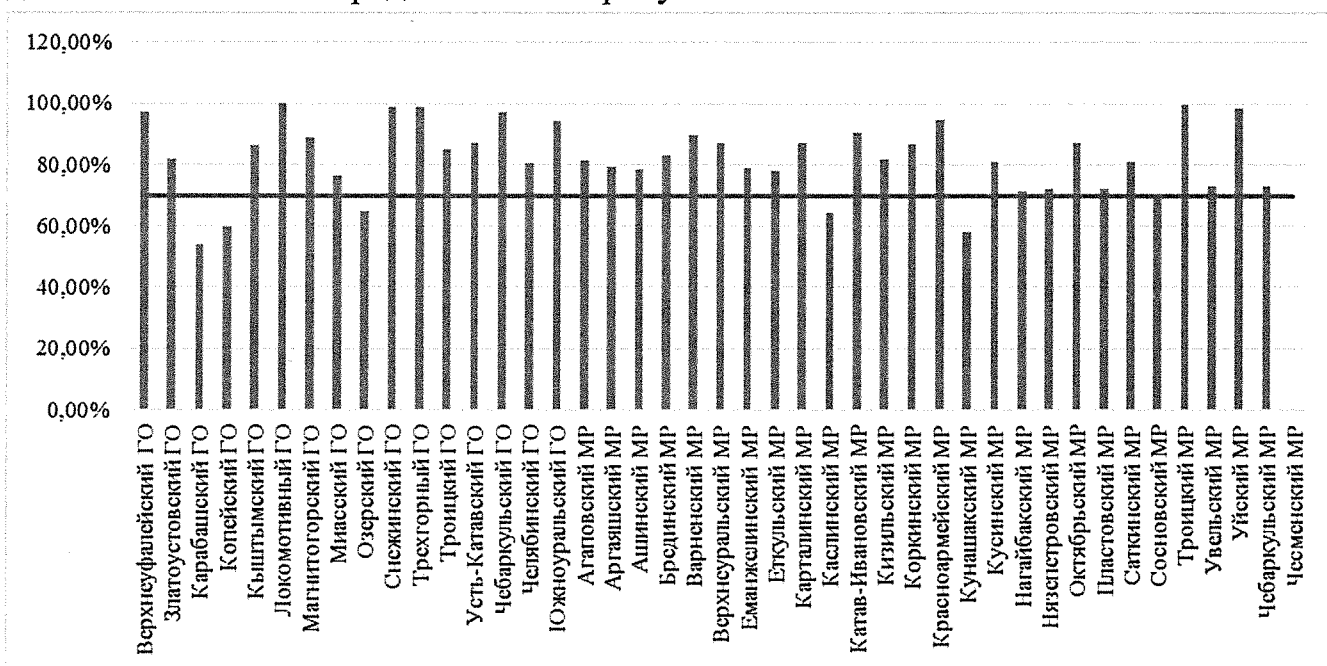


Рисунок 5 – Доля обучающихся с инвалидностью и/или ОВЗ по программам основного общего образования, охваченных мероприятиями

## сопровождения профессионального самоопределения, в разрезе муниципальных образований

Таким образом, муниципальным органам управления образованием Карабашского ГО, Копейского ГО, Озерского ГО, Каслинского МР, Кунашакского МР, Чесменского МР необходимо усилить внимание к проблеме сопровождения профессионального самоопределения обучающихся с инвалидностью и/или ОВЗ путем вовлечения обучающихся в мероприятия, областного, муниципального и учрежденческого уровня.

В части *выбора профессии обучающимися* ООО мониторинг показал следующие результаты.

Количество обучающихся по программам основного общего образования, прошедших профессиональные пробы в организациях среднего профессионального, высшего образования и/или на производстве, составило 47546 человек (22,15% от их общего количества обучающихся ООО), что ниже планового значения на 17,85%. Реализация показателя в разрезе муниципальных образований представлена на рисунке 6.

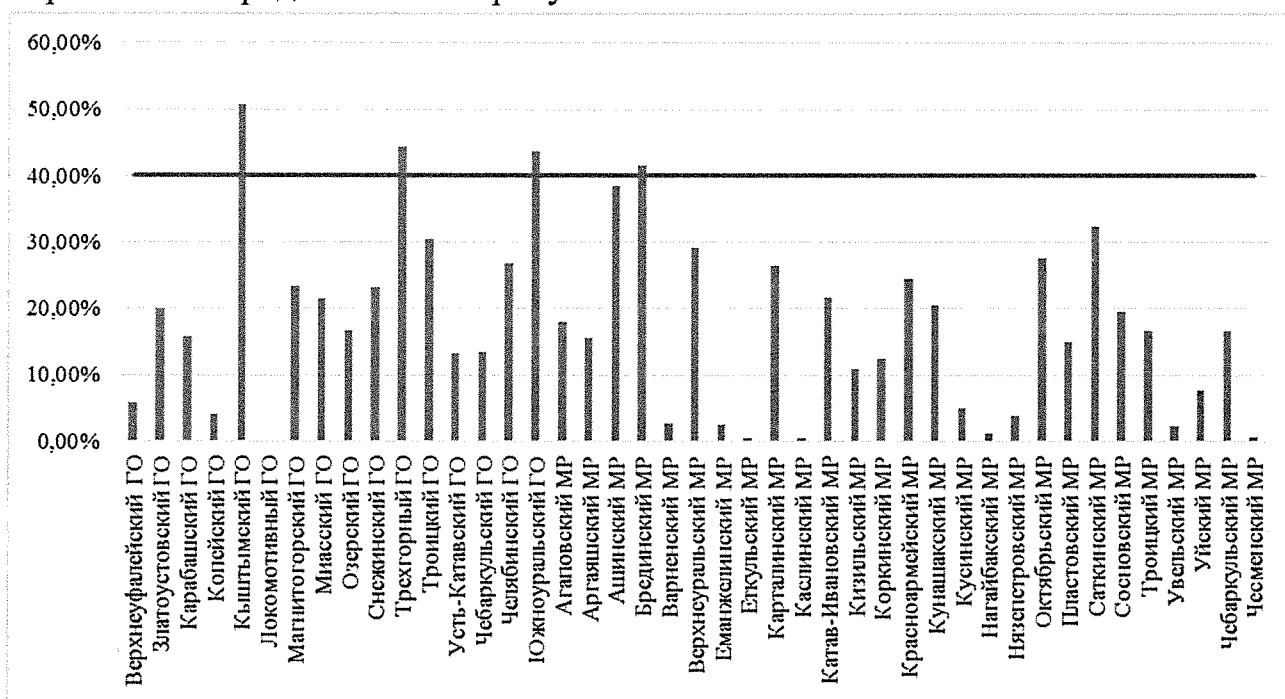


Рисунок 6 – Доля обучающихся по программам основного общего образования, прошедших профессиональные пробы в организациях среднего профессионального, высшего образования и/или на производстве, в разрезе муниципальных образований

Исходя из результатов мониторинга, в образовательных организациях 90,7% муниципальных образований менее 40% школьников приняли участие в профессиональных пробах. Таким образом, важно уделить особое внимание данному направлению, так как профессиональные пробы позволят обучающимся определить уровень собственной готовности к избираемой профессии и

адаптационные возможности профессии в отношении индивидуальных качеств, интересов, способностей. Отличной возможностью реализоваться в данном направлении являются также федеральные и региональные проекты, например, ФП «Профессионалитет», в рамках которого разработана программа популяризации, включающая большой перечень профориентационных мероприятий, в том числе и организацию профессиональных проб.

Тем не менее, итоговый выбор профессии обучающимися ООО можно определить, проанализировав долю поступивших в ПОО в соответствии с профилем предметов, выбранных для прохождения ГИА. По итогам мониторинга, доля выпускников 9-х классов, поступивших в ПОО в соответствии с профилем предметов, выбранных для прохождения ГИА, составила 51,14% от их общего количества всех выпускников 9-х классов, что на 31,14% выше планового значения. Учитывая, что остальные выпускники могут принять решение продолжить обучение в 10 классе, показатель реализован в достаточной степени. Однако, как показал мониторинг, сохраняется тенденция, когда школьники выбирают для прохождения ГИА наиболее «легкие» предметы, ведь зачисление в ПОО осуществляется по среднему баллу аттестата.

Следующим этапом является сопровождение профессионального самоопределения обучающихся среднего общего образования (далее – СОО). С данной возрастной группой осуществляется работа по формированию значимых для профессионального самоопределения компетенций. На этом этапе производится коррекция и реализация образовательно профессиональных планов, в том числе, углубленное изучение дисциплин профильного уровня, осознание и выбор способов оценки своих образовательных достижений.

Учитывая тот факт, что по мере взросления и становления обучающегося как личности меняются его отношение, взгляды, мировоззрение, предпочтения, в том числе и профессиональные. Поэтому профориентационную диагностику необходимо проводить в разные возрастные периоды.

Количество обучающихся по программам среднего общего образования, прошедших профориентационную диагностику, составило 23142 обучающихся (83,55% от общего количества обучающихся СОО организаций, принявших участие в мониторинге), что на 43,55% выше планового значения. Можно сделать вывод о значительной доле обучающихся СОО, охваченных мероприятиями по выявлению профессиональных предпочтений. Высокой реализации показателя способствует наличие в общеобразовательных организациях штатных педагогов-психологов, которые занимаются данной работой и относительно ООО меньшее количество обучающихся. Реализация показателя в разрезе муниципальных образований представлена на рисунке 7.

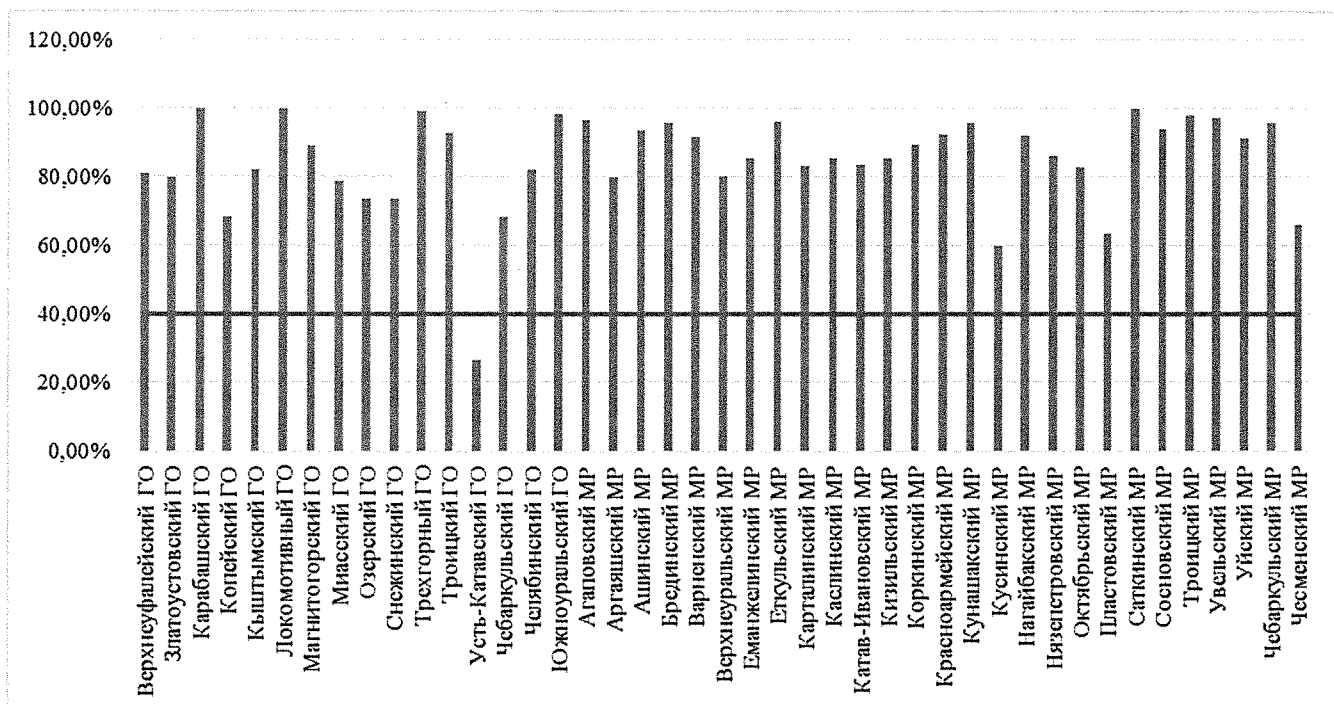


Рисунок 7 – Доля обучающихся по программам СОО, прошедших профориентационную диагностику, в разрезе муниципальных образований

Таким образом, муниципальному органу управления образованием Усть-Катавского ГО следует обратить внимание на организацию профориентационной диагностики для обучающихся по программам СОО в общеобразовательных организациях муниципального образования и организовать работу по данному направлению.

Количество обучающихся по программам среднего общего образования, охваченных мероприятиями сопровождения профессионального самоопределения, составило 90,83%, что на 20,83% выше планового значения. Вместе с тем, доля обучающихся по программам среднего общего образования, охваченных психолого-педагогической поддержкой, консультационной помощью по вопросам профессиональной ориентации, составила 89,40%, что на 39,40% выше планового значения. Высокий охват обучающихся по программам СОО мероприятиями по сопровождению профессионального самоопределения также наблюдается и в разрезе муниципальных образований (Рисунок 8).

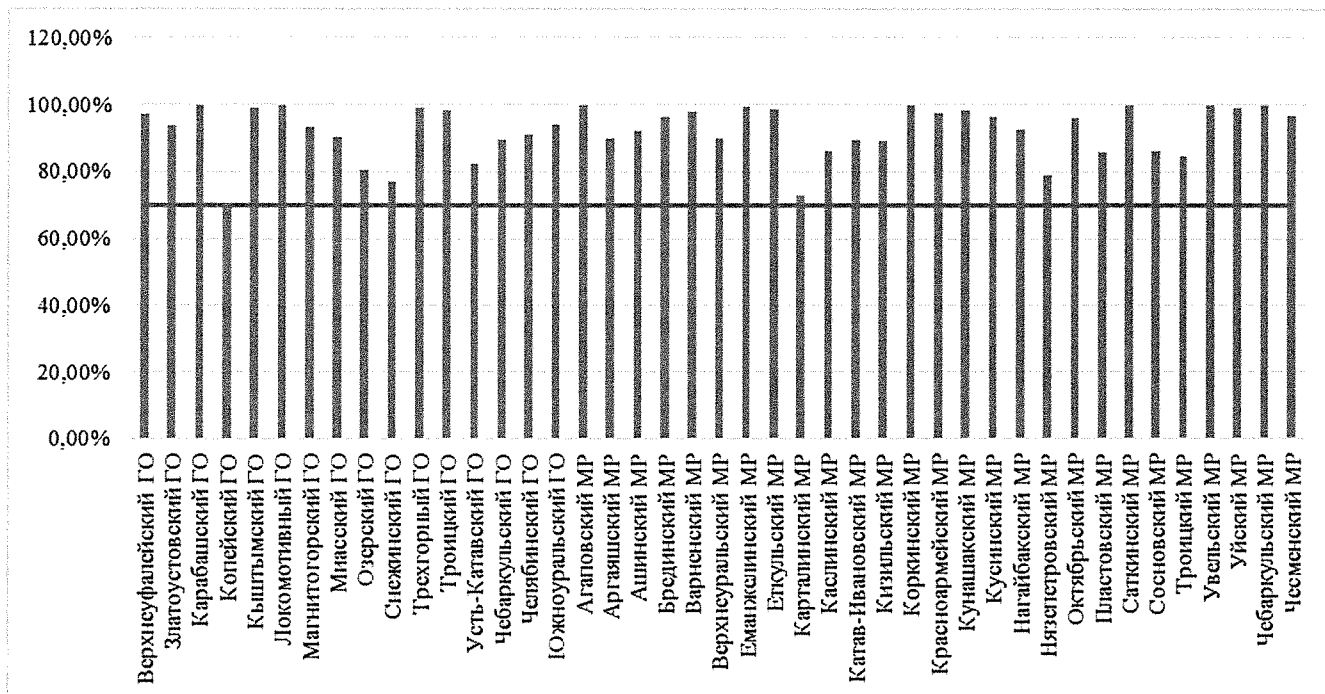


Рисунок 8 – Доля обучающихся по программам СОО, охваченных мероприятиями сопровождения профессионального самоопределения, в разрезе муниципальных образований

В процессах сопровождения профессионального самоопределения обучающихся по программам СОО уделяется особое внимание обучающимся с инвалидностью и/или ОВЗ. Мониторинг показал, что доля обучающихся с инвалидностью и/или ОВЗ по программам СОО, охваченных мероприятиями сопровождения профессионального самоопределения, составила 83,33%, что на 13,33% выше планового значения. При этом доля обучающихся по программам СОО с инвалидностью и/или ОВЗ, охваченных психолого-педагогической поддержкой, консультационной помощью по вопросам профессиональной ориентации, составила 84,97%, что на 34,97% выше планового значения. В целом, можно сделать вывод о высокой доле обучающихся, охваченных данными мероприятиями, следовательно, обучающимся оказывается помощь в их профессиональном выборе.

Оказать содействие в выборе профессии обучающимся СОО можно посредством вовлечения их в практикоориентированные мероприятия, которые могут включать в себя систему профессиональных проб и других практикоориентированных форматов.

В части *выбора профессии обучающимися СОО* мониторинг показал следующие результаты:

Количество обучающихся по программам СОО, прошедших профессиональные пробы в организациях среднего профессионального, высшего образования и/или на производстве, составило 11206 человек (40,46% от общего количества обучающихся СОО организаций, принявших участие в мониторинге),

что на 0,46% выше планового значения. В разрезе муниципальных образований реализация показателя представлена на рисунке 9.

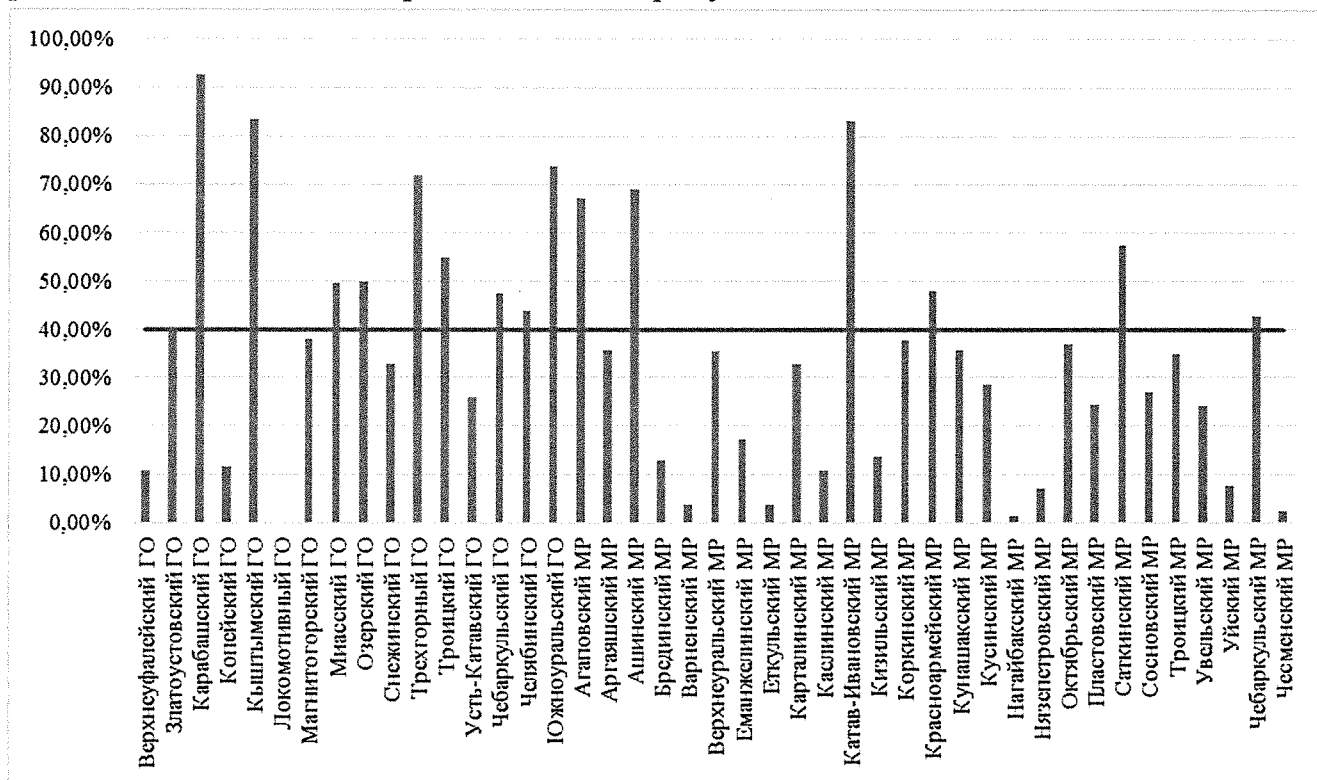


Рисунок 9 – Доля обучающихся по программам СОО, прошедших профессиональные пробы в организациях среднего профессионального, высшего образования и/или на производстве, в разрезе муниципальных образований

Несмотря на то, что, в среднем, фактический результат реализации данного показателя по области превышает плановое значение, во многих муниципальных образованиях, как и в ситуации с обучающимися ООО, сохраняется проблема организации профессиональных проб. Данная проблема также связана с отсутствием на некоторых территориях организаций профессионального образования, крупных предприятий и организаций. Таким образом, муниципальным органам управления образованием стоит рассмотреть вопрос о возможности заключения договоров о сотрудничестве с ПОО других муниципалитетов и организации выезда обучающихся за пределы муниципального образования для участия в практикоориентированных мероприятиях ПОО и предприятий.

Вместе с тем, в сложившейся ситуации большое значение приобретают другие практикоориентированные форматы профориентации. Например, доля обучающихся СОО, охваченных практико-ориентированными программами профессиональной ориентации, составила 63,52 %, что на 43,52% выше планового значения.

В части *эффективности профориентационной работы в профильных классах и классах с УИОП* результаты мониторинга показали следующее:

Количество обучающихся профильных классов и классов с УИОП организаций общего образования, выбравших для сдачи ГИА по образовательным программам среднего общего образования учебные предметы, изучавшиеся на углубленном уровне, составило 6901 человек (79,97% от общего количества обучающихся профильных классов и классов с УИОП), что на 59,97% выше планового значения.

Количество выпускников среднего общего образования, поступивших в ПОО по профилю обучения, составило 4905 человек (37,66% от общего количества обучающихся), что на 17,66% выше планового значения.

Количество выпускников среднего общего образования, поступивших в вуз по профилю обучения, составило 7615 человек (58,47% от общего количества обучающихся), что на 38,47% выше планового значения. Также необходимо отметить тот факт, что доля поступивших в ВУЗ превышает долю поступивших в ПОО, что объясняется ориентацией обучающихся 10-11 профильных классов на получение высшего образования.

Таким образом, общая доля поступивших в ПОО и ВУЗы по профилю обучения превышает 96%, а значит можно говорить о высокой эффективности профориентационной работы в профильных классах и классах с УИОП.

Для обеспечения эффективного сопровождения профессионального самоопределения в общеобразовательных организациях должны быть созданы условия, позволяющие качественно организовать процессы сопровождения профессионального самоопределения с позиции их управляемости. По итогам мониторинга:

- доля общеобразовательных организаций, имеющих выделенную структуру (ответственное лицо), обеспечивающую организацию работы, направленной на сопровождение профессионального самоопределения, составила 93,54%, что на 25,54% выше планового значения;

- доля общеобразовательных организаций, разработавших локальный документ, регламентирующий процессы сопровождения профессионального самоопределения, составила 92,78%;

- доля общеобразовательных организаций, обеспечивших включенность компонента, направленного на профессиональное самоопределение обучающихся, в основные образовательные программы, составила 92,27%, что на 10,27% выше планового значения;

- доля общеобразовательных организаций, реализующих программы основного общего образования, разработавших программы внеурочной деятельности и дополнительного образования для обучающихся основного общего образования, направленных на профессиональное самоопределение обучающихся, составила в среднем 86,17%, что на 56,17% выше планового значения;



- доля общеобразовательных организаций, заключивших договоры (соглашения) с социальными партнерами (организациями/учреждениями/предприятиями) по вопросам профессионального самоопределения обучающихся, составила 75,29%, что на 27,29% выше планового значения.

В части вовлеченности обучающихся организаций дополнительного образования в мероприятия, направленные на профессиональное самоопределение обучающихся, мониторинг показал следующие результаты:

В Челябинской области дополнительное образование обеспечивает адаптацию детей к жизни в обществе, профессиональную ориентацию.

Количество обучающихся организаций дополнительного образования, охваченных мероприятиями сопровождения профессионального самоопределения, составило 46619 человек (25,44% от общего количества обучающихся организаций, принявших участие в мониторинге), что на 10,56% ниже планового значения. Реализация данного показателя в разрезе муниципальных образований представлена на рисунке 10.

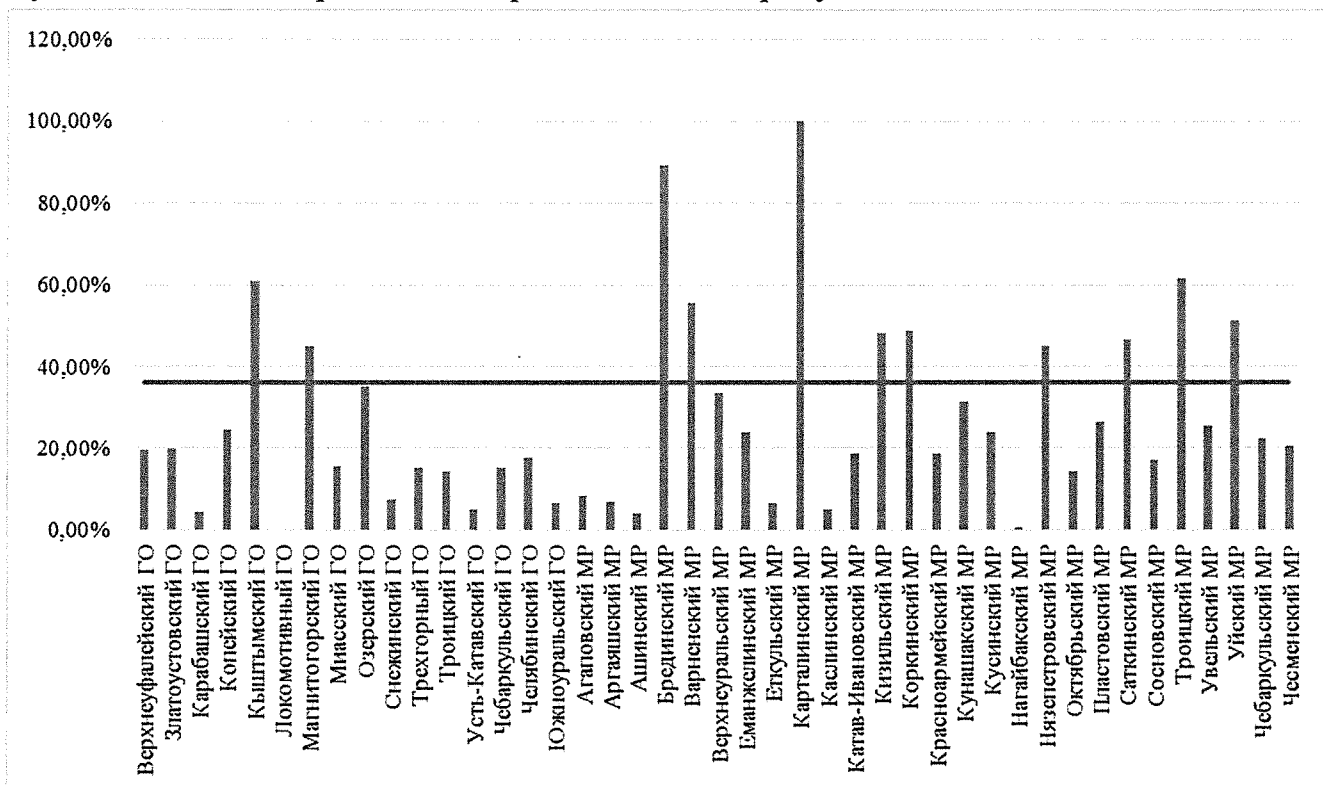


Рисунок 10 – Доля обучающихся организаций дополнительного образования, охваченных мероприятиями сопровождения профессионального самоопределения, в разрезе муниципальных образований

Количество обучающихся организаций дополнительного образования, вовлеченных в различные формы наставничества в роли наставляемого, составило 40299 человек (22,32% от общего количества обучающихся организаций дополнительного образования, принявших участие в мониторинге),

что на 12,68% ниже планового значения. Реализация показателя в разрезе муниципальных образований представлена на рисунке 11.

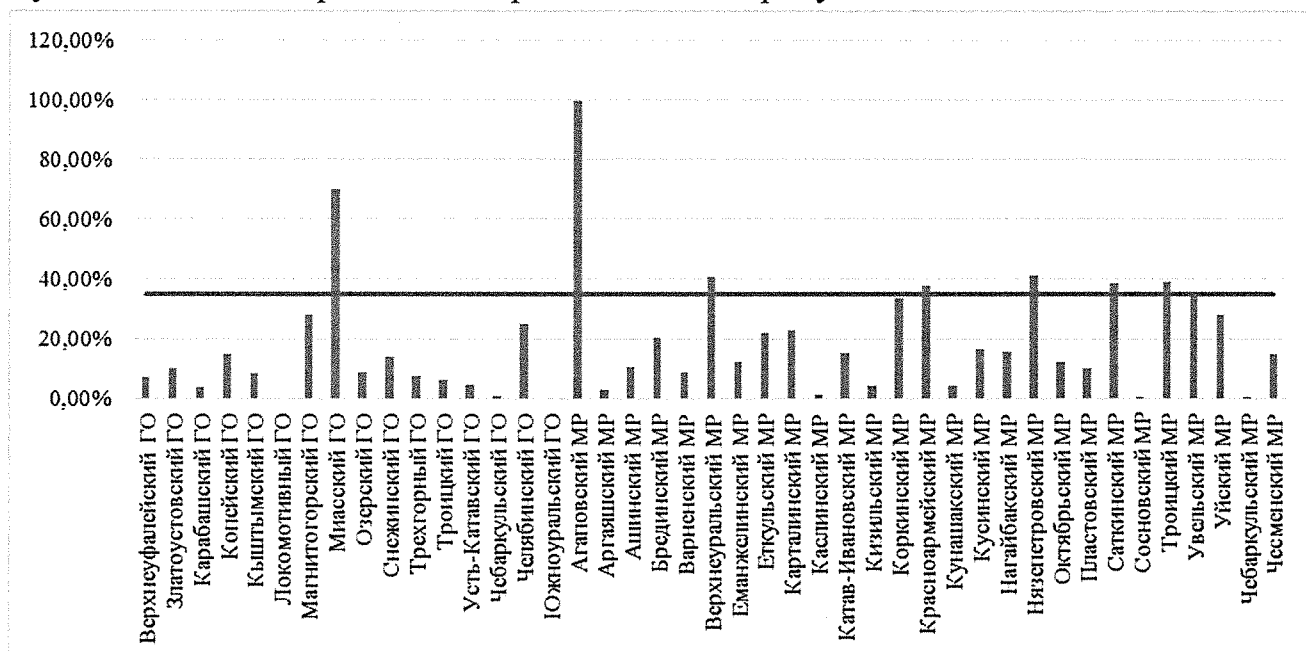


Рисунок 11 – Доля обучающихся организаций дополнительного образования, вовлеченных в различные формы наставничества в роли наставляемого, в разрезе муниципальных образований

Доля организаций дополнительного образования, заключивших договоры (соглашения) с социальными партнерами (организациями/учреждениями/предприятиями) по вопросам профессионального самоопределения обучающихся, составила 55,38%, что на 7,38% выше планового значения.

Таким образом, можно сделать вывод о недостаточной профориентационной работе в организациях дополнительного образования, однако, данная деятельность является одной из основных направлений их работы.

Следующим этапом является сопровождение профессионального самоопределения студентов образовательных организаций среднего профессионального и высшего образования. На данном этапе происходит формирование профессиональных знаний, умений и опыта, развитие общих и профессиональных компетенций, осуществляется содействие профессиональному становлению.

В части учета обучающихся с ОВЗ, поступивших в профессиональные образовательные организации, мониторинг показал следующие результаты:

Доля выпускников общеобразовательных организаций с инвалидностью и/или ОВЗ, поступивших в профессиональные образовательные организации, составила 12,98%, что на 47,02% ниже планового значения.

В части учета обучающихся, поступивших в ПОО своего региона, результаты мониторинга показали противоречивый результат:

Доля выпускников общеобразовательных организаций, поступивших в профессиональные образовательные организации своего региона, превысила 100% при планируемом значении 60%. Такая ситуация сложилась по причине прироста прибывших абитуриентов из других регионов и получивших регистрацию Челябинской области в период между выпуском и дальнейшим поступлением.

С другой стороны, проводимый анализ информации из региональной цифровой СПО-платформы на основе АСУ ProCollege 2022-2023 г. позволяет констатировать, что в среднем 84% обучающихся первого курса профессиональных образовательных организаций, подведомственных Министерству образования и науки Челябинской области, имеют постоянную регистрацию на территории Челябинской области.

В части вовлеченности обучающихся организаций профессионального образования в мероприятия, направленные на профессиональное самоопределение, мониторинг показал следующие результаты:

Количество обучающихся организаций профессионального образования, охваченных мероприятиями сопровождения профессионального самоопределения, составило 67571 человек (86,40% от общего количества обучающихся ПОО, принявших участие в мониторинге), что на 13,40% выше планового значения. Реализация показателя в разрезе образовательных организаций представлена на рисунке 12.

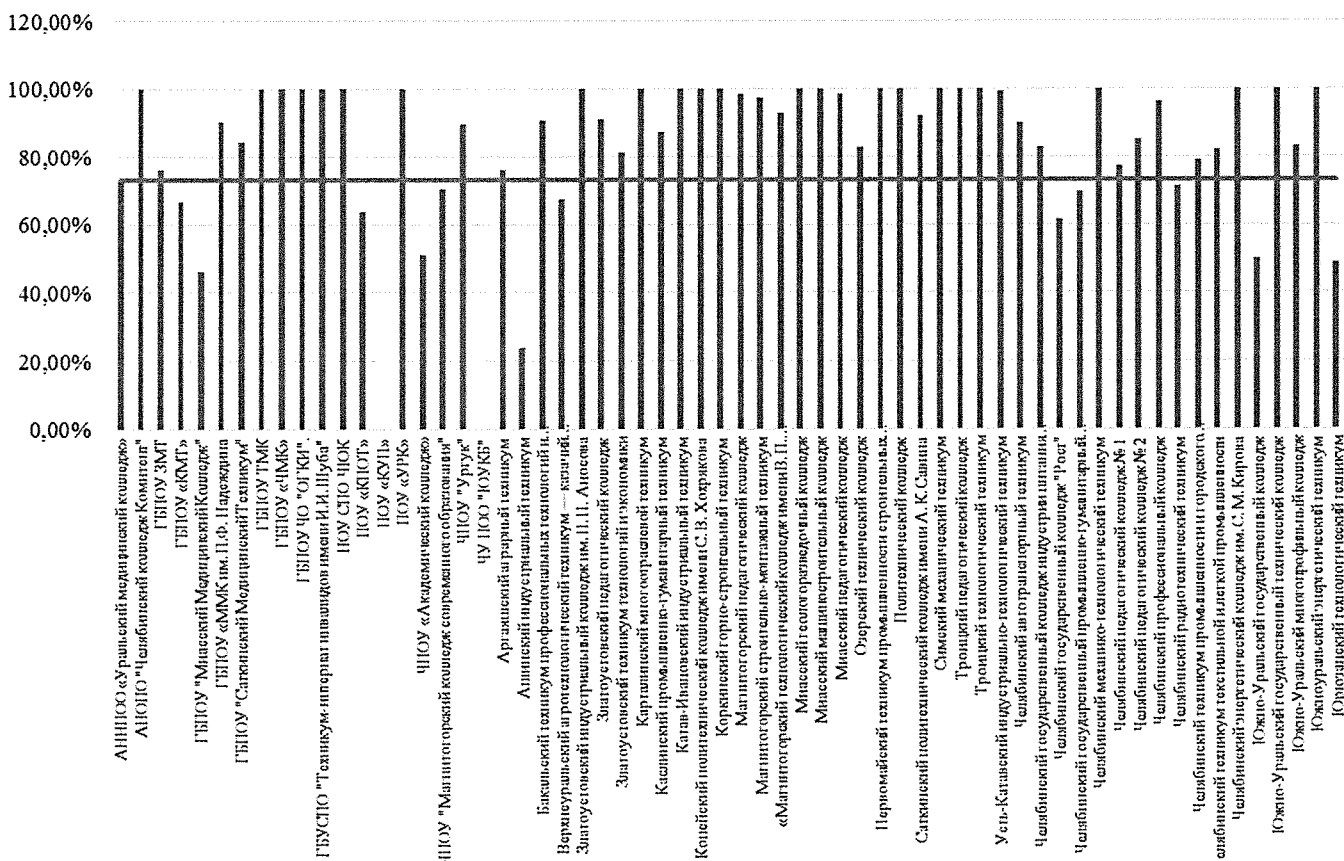


Рисунок 12 – Доля обучающихся организаций профессионального образования, охваченных мероприятиями сопровождения профессионального самоопределения, в разрезе образовательных организаций

При достаточно высоком среднем проценте реализации показателя (86,40%), необходимо выделить ПОО, которым необходимо усилить внимание к сопровождению профессионального самоопределения студентов:

- АННПОО «Уральский медицинский колледж»;
- ГБПОУ «Копейский медицинский техникум»;
- ГБПОУ «Миасский медицинский колледж»;
- ПОУ «Колледж предпринимательства и отраслевых технологий»;
- ПОУ «Колледж управления и права»;
- ЧПОУ «Академический колледж»;
- ЧУ ПОО «Южно-Уральский колледж бизнеса»;
- ГБПОУ «Ашинский индустриальный техникум»;
- ГБПОУ «Верхнеуральский агротехнологический техникум — казачий кадетский корпус»;
- ГБПОУ «Челябинский государственный колледж «Рост»;
- ГБПОУ «Челябинский государственный промышленно-гуманитарный техникум имени А.В.Яковлева»;
- ГБПОУ «Южно-Уральский государственный колледж»;
- ГБПОУ «Юрюзанский технологический техникум».

Вместе с тем, количество обучающихся с инвалидностью и/или ОВЗ организаций профессионального образования, охваченных мероприятиями сопровождения профессионального самоопределения, составило 1170 человек (32,57% от общей численности обучающихся данной категории), что на 40,43% ниже планового значения. Следовательно, организациям профессионального образования следует организовать работу по сопровождению профессионального самоопределения обучающихся с инвалидностью и/или ОВЗ.

Вместе с тем, количество обучающихся организаций профессионального образования, вовлеченных в различные формы наставничества в роли наставляемого, составило 37019 человек (50,17% от общего количества обучающихся ПОО, принявших участие в мониторинге), что на 25,17% выше планового значения. Реализация показателя в разрезе ПОО представлена на рисунке 13.

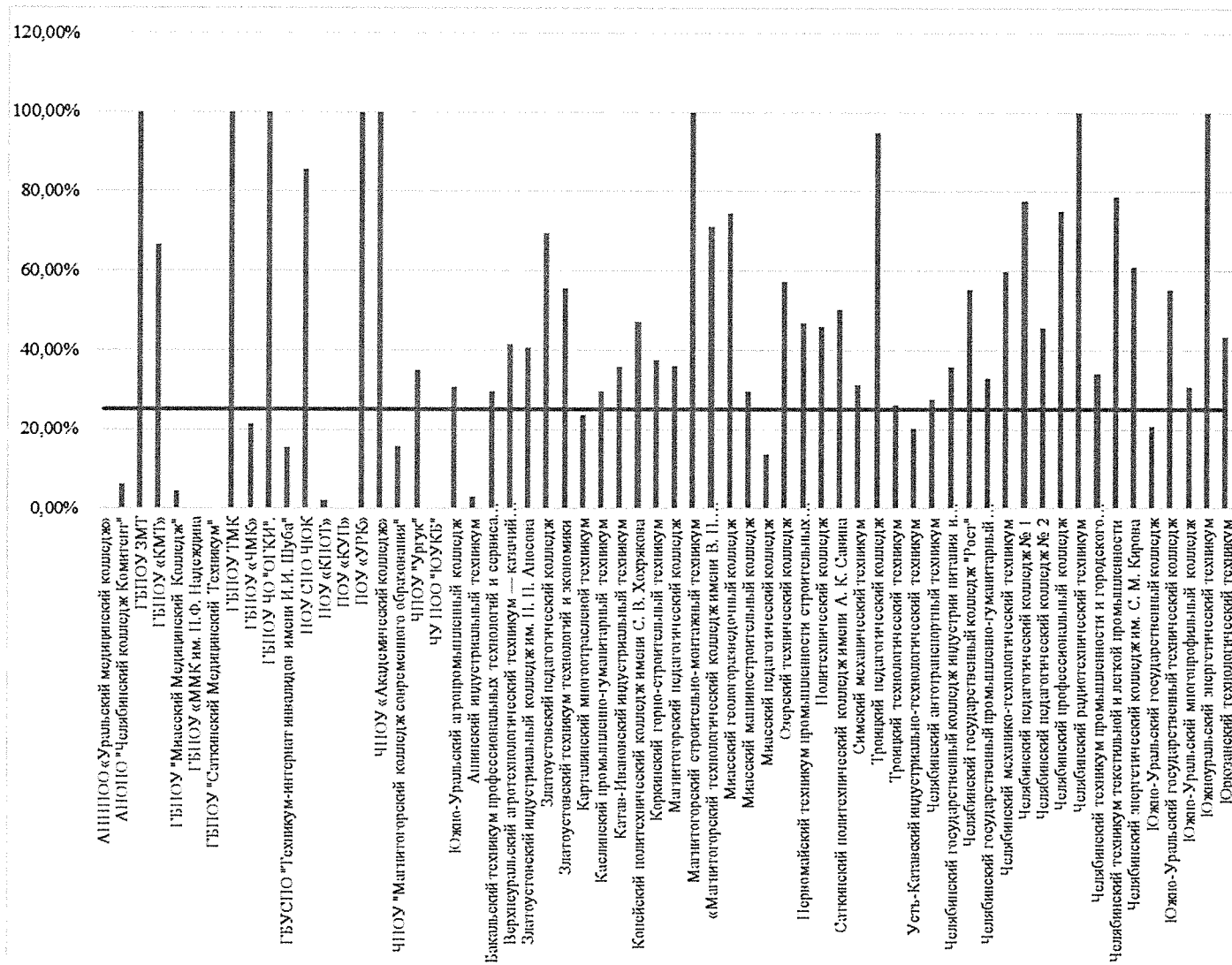


Рисунок 13 – Доля обучающихся ПОО, вовлеченных в различные формы наставничества в роли наставляемого, в разрезе образовательных организаций

Необходимо отметить, что наставничество в ПОО является эффективной формой оказания помощи в адаптации к профессии. Поэтому АНОПО «Челябинский колледж Комитент», АННПО «Уральский медицинский колледж», ГБПОУ «Миасский медицинский колледж», ГБПОУ «Магнитогорский колледж им. П.Ф. Надеждина, ГБПОУ «Саткинский медицинский техникум», ГБПОУ «Челябинский медицинский колледж», ГБУСПО «Техникум-интернат инвалидов имени И.И. Шуба», ПОУ «Колледж предпринимательства и отраслевых технологий», ПОУ «Колледж управления и права», ЧПОУ «Магнитогорский колледж современного образования», ЧУ ПОО «Южно-Уральский колледж бизнеса», ГБПОУ «Ашинский индустриальный техникум», ГБПОУ «Карталинский многоотраслевой техникум», ГБПОУ «Миасский педагогический колледж», ГБПОУ «Усть-Катавский индустриально-технологический техникум», ГБПОУ «Южно-Уральский государственный колледж» стоит обратить внимание на данный инструмент организации сопровождения профессионального самоопределения обучающихся.

В части соответствия специальности при трудоустройстве выбранной в ПОО специальности результаты мониторинга показали следующее:

Количество выпускников организаций профессионального образования, трудоустроившихся по полученной специальности в течение года после выпуска, составило 9711 человек (61,03% от общего количества выпускников ПОО, принявших участие в мониторинге), что на 3,97% ниже планового значения. Реализация показателя в разрезе образовательных организаций представлена на рисунке 14.

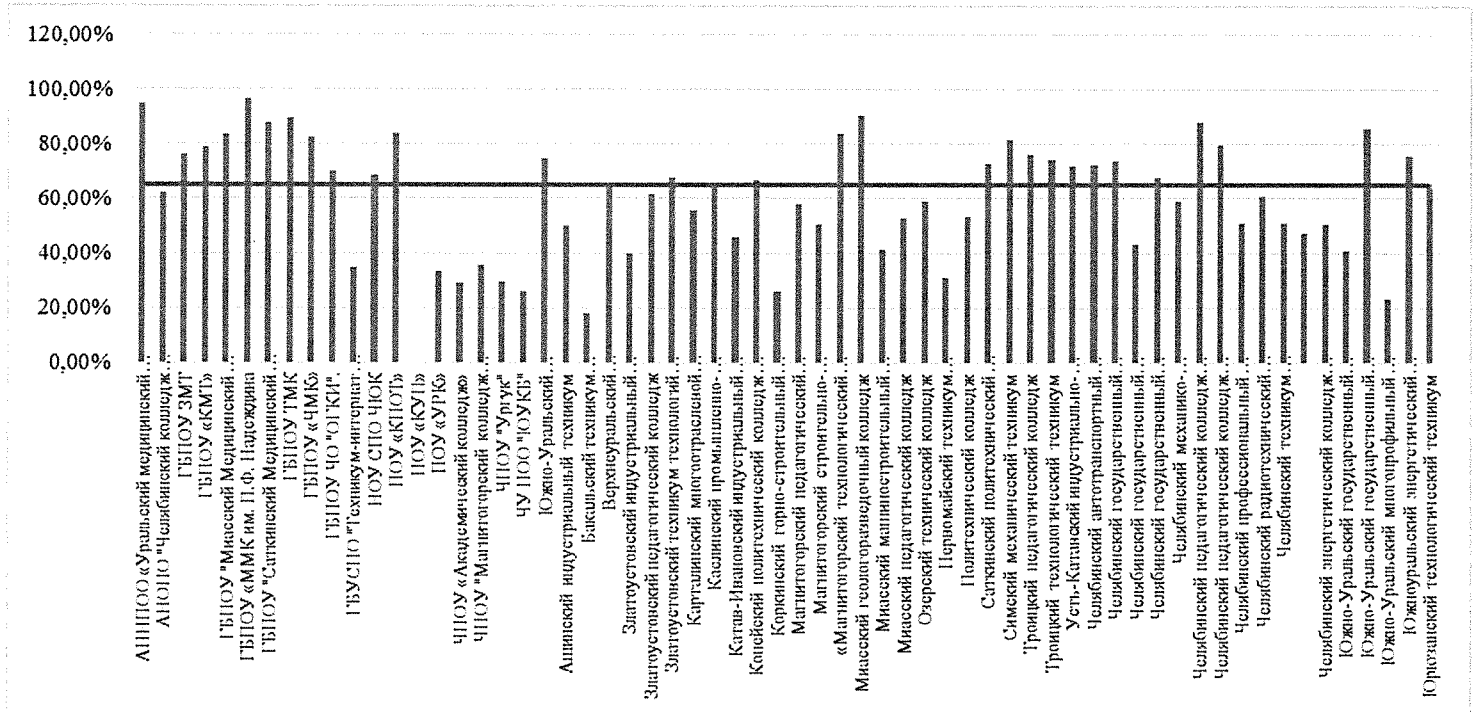


Рисунок 14 – Доля выпускников ПОО, трудоустроившихся по полученной специальности в течение года после выпуска, в разрезе образовательных организаций

По итогам мониторинга можно сделать вывод, ПОО региона следует проанализировать проблему трудоустройства обучающихся и организовать работу, направленную на повышение процента трудоустроившихся по полученным знаниям и компетенциям. Ниже 65,5% трудоустроившихся по полученной специальности выявлено у АНОПО «Челябинский колледж Комитент», ГБУСПО «Техникум-интернат инвалидов имени И.И. Шуба», ПОУ «Колледж управления и права», ПОУ «Уральский региональный колледж», ЧПОУ «Академический колледж», ЧПОУ «Магнитогорский колледж современного образования», ЧПОУ «Уральский гуманитарный колледж», ЧУ ПОО «Южно-Уральский колледж бизнеса», ГБПОУ «Ашинский индустриальный техникум», ГБПОУ «Бакальский техникум профессиональных технологий и сервиса имени М. Г. Ганиева», ГБПОУ «Златоустовский индустриальный колледж им. П. П. Аносова», ГБПОУ «Златоустовский педагогический колледж», ГБПОУ «Карталинский многоотраслевой техникум»,

ГБПОУ «Катав-Ивановский индустриальный техникум», ГБПОУ «Коркинский горно-строительный техникум», ГБПОУ «Магнитогорский педагогический колледж, Магнитогорский строительно-монтажный техникум», ГБПОУ «Миасский машиностроительный колледж», ГБПОУ «Миасский педагогический колледж», ГБПОУ «Озерский технический колледж», ГБПОУ «Первомайский техникум промышленности строительных материалов», ГБПОУ «Политехнический колледж», ГБПОУ «Челябинский государственный колледж «Рост», ГБПОУ «Челябинский механико-технологический техникум», ГБПОУ «Челябинский профессиональный колледж», ГБПОУ «Челябинский радиотехнический техникум», ГБПОУ «Челябинский техникум промышленности и городского хозяйства имени Я. П. Осадчего», ГБПОУ «Челябинский социально-профессиональный колледж «Сфера», ГБПОУ «Челябинский энергетический колледж им. С. М. Кирова», ГБПОУ «Южно-Уральский государственный колледж», ГБПОУ «Южно-Уральский многопрофильный колледж», ГБПОУ «Юрюзанский технологический техникум».

Наиболее высокий процент трудоустроившихся по полученной специальности наблюдается у медицинских и педагогических колледжей и техникумов, что объясняется узкой специализацией образовательной организации и высокой мотивацией абитуриентов при поступлении на данные направления обучения.

И хотя на процент трудоустройства влияют различные факторы, в том числе трудности при отслеживании сведений о выпускниках, тем не менее необходимо продолжить работу по профессиональному самоопределению студентов с тем, чтобы все обучающиеся были удовлетворены своей текущей профессиональной траекторией.

Для обеспечения сопровождения профессионального самоопределения в профессиональных образовательных организациях должны быть созданы условия, позволяющие качественно организовать процессы сопровождения профессионального самоопределения с позиции их управляемости. По итогам мониторинга, 95,15% организаций профессионального образования имеют выделенную структуру (ответственное лицо), обеспечивающую организацию работы, направленной на сопровождение профессионального самоопределения, что на 4,84% ниже планового значения и значения предыдущего года. 90,32% организаций профессионального образования разработали локальный документ, регламентирующий процессы сопровождения профессионального самоопределения, что на 6,68% ниже планового значения. Данная тенденция объясняется тем, что с текущего года мониторингом учитывались сведения неподведомственных и негосударственных профессиональных образовательных организаций, и не все организации включились в процессы сопровождения профессионального самоопределения обучающихся (ГБПОУ «Магнитогорский

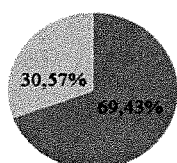
медицинский колледж им. П.Ф. Надеждина», ПОУ «Колледж управления и права», ЧУ ПОО «Южно-Уральский колледж бизнеса»).

Вместе с тем, необходимо отметить, что 96,77% организаций профессионального образования заключили договоры (соглашения) с социальными партнерами (организациями/учреждениями/предприятиями) по вопросам профессионального самоопределения обучающихся, что на 31,77% выше планового значения. Следовательно, в настоящее время усиливается взаимодействие между организациями общего и профессионального образования в профориентационной работе.

Таким образом, несмотря на некоторые отрицательные позиции, организационно-педагогическое сопровождение профессионального самоопределения обучающихся ПОО на достаточно высоком уровне, однако, также были выявлены и проблемные зоны.

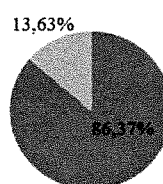
Подводя итоги мониторинга эффективности организационно-педагогического сопровождения профессионального самоопределения обучающихся, можно сделать вывод, что в среднем охват обучающихся мероприятиями сопровождения профессионального самоопределения более 67% (исключение составляют организации дополнительного образования). Доли охваченных обучающихся сопровождением профессионального самоопределения по уровням и видам образования представлены на рисунке 15.

Обучающиеся дошкольных образовательных организаций



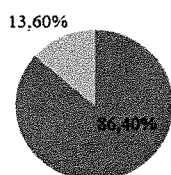
■ Охвачены ■ Не охвачены

Обучающиеся общеобразовательных организаций



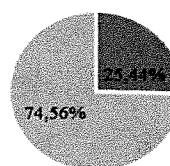
■ Охвачены ■ Не охвачены

Обучающиеся профессиональных образовательных организаций



■ Охвачены ■ Не охвачены

Обучающиеся организаций дополнительного образования



■ Охвачены ■ Не охвачены

Рисунок 15 – Доли обучающихся различных уровней и видов образования, охваченных сопровождением профессионального самоопределения



По итогам анализа мониторинга можно выделить группы муниципальных образований и профессиональных образовательных организаций по реализации показателей эффективности организационно-педагогического сопровождения профессионального самоопределения обучающихся Челябинской области (таблица 1).

Таблица 1 – Группы муниципальных образований и профессиональных образовательных организаций по реализации показателей мониторинга

<b>Наибольшая эффективность работы (80-100 % реализованных показателей):</b>	
<b>образовательных организаций муниципальных образований</b>	<b>профессиональных образовательных организаций</b>
Верхнеуфалейский ГО	ГБПОУ «Златоустовский медицинский техникум»
Златоустовский ГО	ГБПОУ «Копейский медицинский техникум»
Кыштымский ГО	ГБПОУ «Троицкий медицинский колледж»
Магнитогорский ГО	ГБПОУ ЧО «Озерский государственный колледж искусств»
Трехгорный ГО	НОУ СПО «Челябинский юридический колледж»
Троицкий ГО	ПОУ «Уральский региональный колледж»
Челябинский ГО	ГБПОУ «Южно-Уральский агропромышленный колледж»
Южноуральский ГО	ГБПОУ «Златоустовский индустриальный колледж им. П. П. Аносова»
Агаповский МР	ГБПОУ «Златоустовский педагогический колледж»
Ашинский МР	ГБПОУ «Златоустовский техникум технологий и экономики»
Верхнеуральский МР	ГБПОУ «Каслинский промышленно-гуманитарный техникум»
Карталинский МР	ГБПОУ «Катав-Ивановский индустриальный техникум»
Коркинский МР	ГБПОУ «Копейский политехнический колледж имени С. В. Хохрякова»
Красноармейский МР	ГБПОУ «Коркинский горно-строительный техникум»
Кусинский МР	ГБПОУ «Магнитогорский педагогический колледж»
Саткинский МР	ГБПОУ «Магнитогорский строительно-монтажный техникум»
Троицкий МР	ГБОУ ПОО «Магнитогорский технологический колледж имени В. П. Омельченко»
Уйский МР	ГБПОУ «Миасский геологоразведочный колледж»
	ГБПОУ «Миасский машиностроительный колледж»
	ГБПОУ «Первомайский техникум промышленности строительных материалов Политехнический колледж»
	ГАПОУ ЧО «Политехнический колледж»
	ГБПОУ «Саткинский политехнический колледж имени А. К. Савина»
	ГБПОУ «Симский механический техникум»

	<p>ГБПОУ «Троицкий педагогический колледж»</p> <p>ГБПОУ «Троицкий технологический техникум»</p> <p>ГБПОУ «Челябинский автотранспортный техникум»</p> <p>ГБПОУ «Челябинский государственный колледж индустрии питания и торговли»</p> <p>ГБПОУ «Челябинский государственный промышленно-гуманитарный техникум имени А.В. Яковлева»</p> <p>ГБПОУ «Челябинский механико-технологический техникум»</p> <p>ГБПОУ «Челябинский педагогический колледж № 1»</p> <p>ГБПОУ «Челябинский педагогический колледж № 2»</p> <p>ГБПОУ «Челябинский профессиональный колледж»</p> <p>ГБПОУ «Челябинский социально-профессиональный колледж «Сфера»</p> <p>ГБПОУ «Челябинский энергетический колледж им. С. М. Кирова»</p> <p>ГБПОУ «Южно-Уральский государственный технический колледж»</p> <p>ГБПОУ «Южно-Уральский многопрофильный колледж»</p> <p>ГБПОУ «Южноуральский энергетический техникум»</p> <p>ГБПОУ «Юрюзанский технологический техникум»</p>
<b>Средняя эффективность работы (60-80 % реализованных показателей):</b>	
<b>образовательных организаций муниципальных образований</b>	<b>профессиональных образовательных организаций</b>
<p>Миасский ГО</p> <p>Озерский ГО</p> <p>Снежинский ГО</p> <p>Усть-Катавский ГО</p> <p>Чебаркульский ГО</p> <p>Аргаяшский ГО</p> <p>Брединский МР</p> <p>Варненский МР</p> <p>Еманжелинский МР</p> <p>Еткульский МР</p> <p>Катав-Ивановский МР</p> <p>Кизильский МР</p> <p>Кунашакский МР</p> <p>Нагайбакский МР</p> <p>Нязепетровский МР</p> <p>Октябрьский МР</p> <p>Пластовский МР</p> <p>Сосновский МР</p> <p>Увельский МР</p> <p>Чебаркульский МР</p>	<p>АННПОО «Уральский медицинский колледж»</p> <p>АНОПО «Челябинский колледж Комитент»</p> <p>ГБПОУ «Саткинский Медицинский Техникум»</p> <p>ГБПОУ «Челябинский медицинский колледж»</p> <p>ПОУ «Колледж предпринимательства и отраслевых технологий»</p> <p>ЧПОУ «Уральский гуманитарный колледж»</p> <p>ГБПОУ «Бакальский техникум профессиональных технологий и сервиса имени М. Г. Ганиева»</p> <p>ГБПОУ «Верхнеуральский агротехнологический техникум - казачий кадетский корпус»</p> <p>ГБПОУ «Миасский педагогический колледж»</p> <p>ГБПОУ «Озерский технический колледж»</p> <p>ГБПОУ «Усть-Катавский индустриально-технологический техникум»</p> <p>ГБПОУ «Челябинский государственный колледж «Рост»</p> <p>ГБПОУ «Челябинский радиотехнический техникум»</p> <p>ГБПОУ «Челябинский техникум промышленности и городского хозяйства имени Я. П. Осадчего»</p>
<b>Низкая эффективность работы (менее 60 % реализованных показателей):</b>	

образовательных организаций муниципальных образований	профессиональных образовательных организаций
Карабашский ГО Копейский ГО Локомотивный ГО Каслинский МР Чесменский МР	ГБПОУ «Миасский медицинский Колледж» ГБПОУ «Магнитогорский медицинский колледж им. П.Ф. Надеждина» ГБУСПО «Техникум-интернат инвалидов имени И.И. Шуба» ПОУ «Колледж управления и права» ЧПОУ «Академический колледж» ЧПОУ «Магнитогорский колледж современного образования» ЧУ ПОО «Южно-Уральский колледж бизнеса» ГБПОУ «Ашинский индустриальный техникум» ГБПОУ «Карталинский многоотраслевой техникум» ГБПОУ «Южно-Уральский государственный колледж»

Вместе с тем, в процессе анализа результатов мониторинга было выявлено, что в Челябинской области система сопровождения профессионального самоопределения обучающихся находится на этапе формирования. Несмотря на то, что большинство показателей реализованы с превышением планового значения, необходимо выделить показатели, реализованные не в полной мере (рисунок 16).

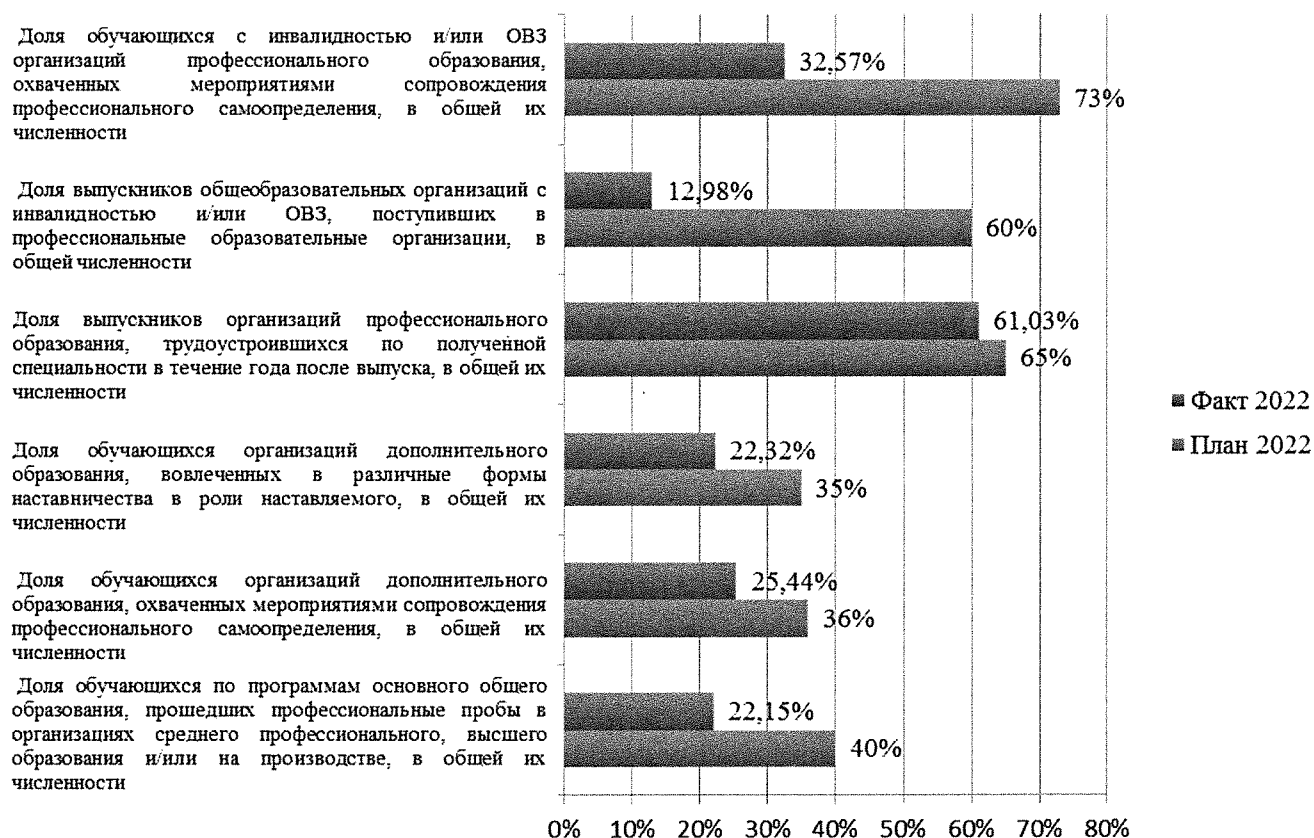


Рисунок 16 – Показатели эффективности организационно-педагогического сопровождения профессионального самоопределения обучающихся, реализованные не в полной мере

Таким образом, по итогам анализа были выявлены проблемы регионального уровня:

1. Низкая доля обучающихся по программам ООО и СОО, прошедших профессиональные пробы в организациях среднего профессионального, высшего образования и/или на производстве;

2. Низкая доля обучающихся организаций дополнительного образования, охваченных мероприятиями сопровождения профессионального самоопределения;

3. Низкая доля выпускников общеобразовательных организаций с инвалидностью и/или ОВЗ, поступивших в профессиональные образовательные организации;

4. Низкая доля обучающихся с инвалидностью и/или ОВЗ организаций профессионального образования, охваченных мероприятиями сопровождения профессионального самоопределения;

5. Низкая доля выпускников организаций профессионального образования, трудоустроившихся по полученной специальности в течение года после выпуска.

**Учитывая вышеизложенное, и в целях совершенствования функционирования региональной системы сопровождения профессионального самоопределения обучающихся, сформированы адресные рекомендации.**

*1. В части решения проблемы, связанной с низкой долей обучающихся по программам ООО и СОО, прошедших профессиональные пробы в организациях среднего профессионального, высшего образования и/или на производстве:*

1) Руководителям органов местного самоуправления, осуществляющих управление в сфере образования, рекомендовать организовать работу в образовательных организациях, реализующих программы ООО и СОО, находящихся на территории муниципального образования, и оказать содействие в организации профессиональных проб в организациях среднего профессионального, высшего образования и/или на производстве.

2) Руководителям образовательных организаций, реализующих программы ООО и СОО, рекомендовать:

– в договоры (соглашения) о взаимодействии по вопросам сопровождения профессионального самоопределения обучающихся с организациями профессионального образования включить пункт о проведении профессиональных проб;

– рассмотреть возможность участия в реализации программы популяризации ФП «Профессионалитет»;

– рассмотреть возможность участия в реализации регионального проекта «День профессии».

3) Руководителям профессиональных образовательных организаций рекомендовать:

– в договоры (соглашения) о взаимодействии по вопросам сопровождения профессионального самоопределения обучающихся с образовательными организациями, реализующими программы ООО и СОО, включить пункт о проведении профессиональных проб;

– рассмотреть возможность организации профессиональных проб для обучающихся общеобразовательных организаций на базе своего учреждения;

– принять участие в реализации регионального проекта «День профессии».

4) ГБУ ДПО «Челябинский институт развития профессионального образования» (Сичинский Е.П.) организовать проведение областного научно-практического семинара для педагогических работников с целью популяризации эффективного опыта взаимодействия профессиональных образовательных организаций и общеобразовательных организаций по вопросам сопровождения профессионального самоопределения обучающихся, в том числе в части организации профессиональных проб.

5) ГБНОУ «Образовательный комплекс «Смена» (Личковаха Л.Р.) разработать методические рекомендации по обеспечению взаимодействия профессиональных образовательных организаций и общеобразовательных организаций в части организации профессиональных проб.

*2. В части решения проблемы, связанной с низкой долей обучающихся организаций дополнительного образования, охваченных мероприятиями сопровождения профессионального самоопределения.*

1) Руководителям органов местного самоуправления, осуществляющих управление в сфере образования, рекомендовать:

– организовать работу в организациях дополнительного образования, находящихся на территории муниципального образования, по сопровождению профессионального самоопределения обучающихся, в том числе по вовлечению обучающихся в различные формы наставничества.

2) Руководителям организаций дополнительного образования рекомендовать:

– организовать работу по сопровождению профессионального самоопределения обучающихся, в том числе по вовлечению обучающихся в различные формы наставничества.

3) ГБОУ ДО «Дом юношеского технического творчества» (Халамов В.Н.) разработать методические рекомендации по сопровождению профессионального самоопределения обучающихся в организациях

дополнительного образования, в том числе вовлечению обучающихся в различные формы наставничества.

*3. В части решения проблемы, связанной с низкой долей выпускников общеобразовательных организаций с инвалидностью и/или ОВЗ, поступивших в профессиональные образовательные организации.*

1) Руководителям органов местного самоуправления, осуществляющих управление в сфере образования, рекомендовать:

– организовать работу в общеобразовательных организациях, находящихся на территории муниципального образования, по сопровождению профессионального самоопределения обучающихся с инвалидностью и/или ОВЗ.

2) Руководителям общеобразовательных организаций рекомендовать:

– усилить внимание к проблеме поступления обучающихся с инвалидностью и/или ОВЗ в профессиональные образовательные организации;

– в общий план профориентационной работы включить раздел, посвященный сопровождению профессионального самоопределения обучающихся с инвалидностью и/или ОВЗ с целью их ориентации на поступление в ПОО.

3) ГБУ ДПО «Челябинский институт переподготовки и повышения квалификации работников образования» (и.о. ректора Обоскалов А.Г.) разработать методические рекомендации по сопровождению профессионального самоопределения учащихся общеобразовательных организаций с инвалидностью и/или ОВЗ, ориентированного на выбор профессий и специальностей среднего профессионального образования.

*4. В части решения проблемы, связанной с низкой долей обучающихся с инвалидностью и/или ОВЗ организаций профессионального образования, охваченных мероприятиями сопровождения профессионального самоопределения.*

1) Руководителям профессиональных образовательных организаций:

– обеспечить организацию работы по сопровождению профессионального самоопределения обучающихся с инвалидностью и/или ОВЗ;

– в общий план профориентационной работы включить раздел, посвященный сопровождению профессионального самоопределения обучающихся с инвалидностью и/или ОВЗ.

2) ГБУ ДПО «Челябинский институт развития профессионального образования» (Сичинский Е.П.) организовать проведение научно-практического семинара для педагогических работников, ответственных за сопровождение профессионального самоопределения обучающихся с инвалидностью и/или ОВЗ.

*5. В части решения проблемы, связанной с низкой долей выпускников организаций профессионального образования, трудоустроившихся по полученной специальности в течение года после выпуска.*

1) Руководителям профессиональных образовательных организаций:

- проанализировать деятельность центров содействия трудоустройству выпускников образовательной организации;
- проанализировать выполнение плана мероприятий («дорожной карты») образовательной организации по содействию трудоустройству выпускников;
- обеспечить участие в мероприятиях по содействию трудоустройству выпускников, ориентируя их на трудоустройство по полученной специальности.

2) ГБУ ДПО «Челябинский институт развития профессионального образования» (Сичинский Е.П.) разработать методические рекомендации, обобщающие деятельность профессиональных образовательных организаций по сопровождению трудоустройства выпускников по полученной специальности в течение года после выпуска.

*б. В части популяризации лучших практик организационно-педагогического сопровождения профессионального самоопределения.*

– ГБУ ДПО «Челябинский институт развития профессионального образования» (Сичинский Е.П.) организовать проведение областного конкурса «Лучшие практики организационно-педагогического сопровождения профессионального самоопределения обучающихся» среди образовательных организаций Челябинской области, определив в качестве номинаций выявленные проблемы.